

VÝROČNÍ ZPRÁVA

ZA ROK 2018

1. Základní údaje o organizaci

Centrum sociálních služeb Domažlice, příspěvková organizace (dále jen CSS Domažlice) je registrovaným poskytovatelem sociálních služeb dle zákona č. 108/2006 Sb., o sociálních službách, ve znění pozdějších předpisů (dále jen zákon o sociálních službách), které poskytuje v souladu se Zřizovací listinou Plzeňského kraje ze dne 16.12.2002 ve znění následujících čtrnácti dodatků (poslední Dodatek č. 14 ze dne 17.12.2018, účinný od 17.12.2018, schválený Usnesením Zastupitelstva Plzeňského kraje č. 925/18 ze dne 17.12.2018).

Na základě Dodatku č. 10 ze dne 13.6.2014 ke Zřizovací listině je CSS Domažlice oprávněno provozovat v návaznosti na hlavní účel rovněž následující doplňkovou (hospodářskou) činnost:

- pronájem nemovitého majetku,
- pronájem movitého majetku.

Zřizovatel:	Plzeňský kraj
Právní forma:	příspěvková organizace
Zápis v obchodním rejstříku:	Krajský soud v Plzni, oddíl Pr, vložka 488
IČ:	75007754
DIČ:	CZ75007754 (není plátcem DPH)
ID datové schránky:	jzvkg7a
Elektronická podatelna:	podatelna@cssdomazlice.cz
Telefon do ústředny:	379 412 711
Telefon do podatelny:	379 412 713
Statutární orgán:	Ing. Marie Turková, ředitelka
Webové stránky:	www.cssdomazlice.cz

Na základě Rozhodnutí Krajského úřadu Plzeňského kraje č.j. SV/6686/17 ze dne 2.10.2017, které nabylo právní moci dne 4.10.2017, mělo CSS Domažlice registrovány v roce 2018 následující sociální služby:

Název služby	Identifikátor	Druh služby	Forma poskytování
Domov Černovice – domov se zvláštním režimem	4661965	domovy se zvláštním režimem	pobytová
Domovy pro seniory	2991931	domovy pro seniory	pobytová
Rodinná poradna Domažlice	4342560	odborné sociální poradenství	ambulantní

CSS Domažlice provozovalo v r. 2018 v areálu Domova Černovice na adrese Černovice 25, 345 62 Holýšov, dvě pobytové sociální služby, a to domov pro seniory (DpS - kapacita 70 míst) a domov se zvláštním režimem (DZR - kapacita 32 míst).

Dále CSS Domažlice provozovalo v r. 2018 ve městě Domažlice v objektu na adrese Baldovská ul. 583 pobytovou sociální službu domov pro seniory (DpS - kapacita 133 míst) a ambulantní sociální službu rodinnou poradnu (RP Domažlice).

Poznámka: Do 31.12.2017 náleželo k DpS Domažlice ještě zařízení provozované v objektu na adrese Břetislavova ul. 209, Domažlice s kapacitou 40 míst. Od 1.1.2018 přešel ale objekt v Břetislavově ul. 209 pod správu a následně do vlastnictví Města Domažlice, a to na základě darovací smlouvy uzavřené mezi Plzeňským krajem, jako dárcem, a Městem Domažlice, jako obdarovaným. Z objektu byl od 1.1.2018 vytvořen pro potřeby Města Domažlice nový dům s pečovatelskou službou poskytovanou jiným poskytovatelem.

Domov se zvláštním režimem v Domově Černovice tvořil v r. 2018 samostatně registrovanou pobytovou sociální službu s přiděleným ID: 4661965 a s kapacitou 32 míst.

Domov pro seniory v Domově Černovice společně s domovem pro seniory provozovaným na adrese Baldovská 583 v Domažlicích tvořily dohromady v r. 2018 samostatně registrovanou pobytovou sociální službu „Domovy pro seniory“ s přiděleným ID: 2991931 a s celkovou kapacitou 203 míst.

Rodinná poradna Domažlice byla třetí samostatně registrovanou (ambulantní) sociální službou, kterou CSS Domažlice provozovalo v r. 2018 jako odborné sociální poradenství pod přiděleným ID: 4342560.

2. Činnost organizace (členění podle jednotlivých služeb)

2.A Domov pro seniory Domažlice

adresa zařízení: Baldovská 583, 344 01 Domažlice

Jak již bylo zmíněno výše v části „Základní údaje o organizaci“ Domov pro seniory Domažlice (dále jen DpS Domažlice) byl do 31.12.2017 provozován ve dvou střediscích ve městě Domažlice, a to ve středisku A na adrese Baldovská ul. 583 a dále ve středisku B na adrese Břetislavova ul. 209. Od 1.1.2018 přešel objekt v Břetislavově ul. 209 do správy a následně do vlastnictví Města Domažlice. Od 1.1.2018 je tedy DpS Domažlice provozován pouze v jednom objektu na adrese Baldovská ul. 583, 344 01 Domažlice.

Objekt DpS Domažlice v Baldovské ulici 583, který se skládá ze tří navzájem propojených budov A, B, C, byl dokončen v roce 1980 a 4. července téhož roku přivítal první klienty z řad seniorů. Budova A je šestipodlažní a budova B sedmipodlažní, budova C je třípodlažní. Objekt se nachází v klidné části Domažlic, pět minut chůze od středu města.

V období od 1. 6. 2010 do 30.11.2011 prošel objekt DpS Domažlice v Baldovské ul. 583 celkovou rekonstrukcí a současně byl vybaven novým interiérovým zařízením. V rámci rekonstrukce došlo rovněž k přistavění nových únikových schodišť, dvou nových, moderních lůžkových výtahů a nové zimní zahrady, která si získala u uživatelů domova i návštěvníků velkou oblibu.

V rámci rekonstrukce byly provedeny rovněž venkovní úpravy – byly vystavěny nové chodníky, došlo k rozšíření stávajícího parkoviště, zcela novou podobu dostala okolní parková úprava (vč. vysázení nových stromů a keřů), bylo osazeno nové veřejné osvětlení a umístěny nové lavičky.

Na základě realizované rekonstrukce se stal objekt DpS Domažlice v Baldovské ulici 583 kompletně bezbariérovým.

Poslání

Posláním Domova pro seniory Domažlice je poskytovat komplexní sociální službu lidem nad 55 let, kteří potřebují pravidelnou pomoc jiné fyzické osoby a vytvářet příjemné prostředí pro prožití klidného a aktivního stáří.

komplexní sociální služba = poskytnutí ubytování, stravy, péče

příjemné prostředí = bezpečí, soukromí, bezbariérovost, dobré vztahy mezi zaměstnanci a klienty a mezi klienty navzájem.

Cílová skupina

Lidé nad 55 let, kteří potřebují pravidelnou pomoc jiné fyzické osoby.

2A.1 Klienti, bydlení a stravování

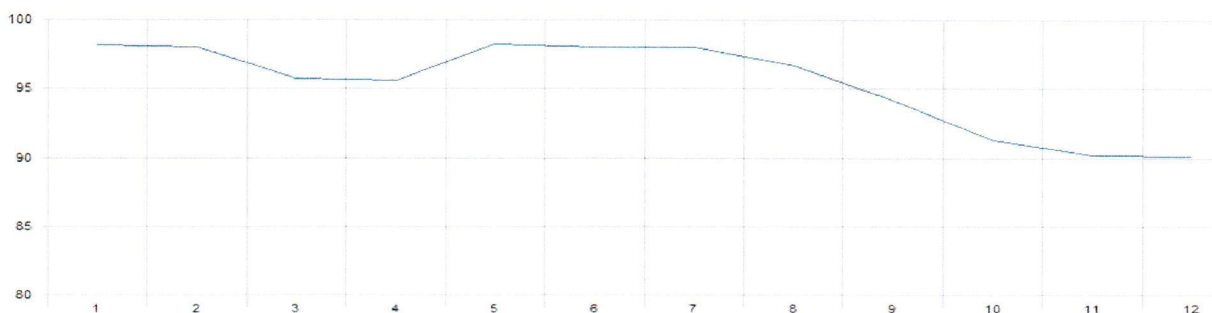
➤ Kapacita zařízení, počet klientů k 31. 12. 2018, obložnost:

Kapacita zařízení je 133 klientů.

Stav k 31. 12. 2018 byl celkem 118 klientů, z toho 35 mužů a 83 žen

Obložnost lůžek v roce 2018:

	1	2	3	4	5	6	7	8	9	10	11	12
Počet klientů	130,52	130,36	127,32	127,10	130,68	130,30	130,32	128,55	125,30	121,42	120,00	119,90
Kapacita	133,00	133,00	133,00	133,00	133,00	133,00	133,00	133,00	133,00	133,00	133,00	133,00
Obložnost (%)	98,13	98,01	95,73	95,56	98,25	97,97	97,99	96,65	94,21	91,29	90,23	90,15



V roce 2018 činila celková obložnost 95,34 %.

Druhy poskytovaných soc. služeb:

V sociální pobytové službě „domov pro seniory“ provozované v DpS Domažlice v Baldovské ul. 583 jsou klientům poskytovány a zajišťovány následující služby:

- zajištění ubytování a celodenní stravy (5 jídel) po celý rok,
- celodenní komplexní péči (pomoc při zvládnání běžných úkonů péče o vlastní osobu, pomoc při osobní hygieně nebo poskytnutí podmínek pro osobní hygienu, běžné nákupy, úklid, praní prádla, příprava léků, doprovod do nemocnice, k odborným lékařům, atd.),
- zprostředkování kontaktu se společenským prostředím (zajištění dalších služeb uživatelům - kadeřnice, pedikérka, masáže),
- volnočasové a zájmové aktivity, kulturní a zájmová činnost, pracovní a drobná výrobní činnost (např. cvičení při hudbě, společenské hry, společná četba, výlety, návštěvy koncertů, pořádání přednášek, společenských večírků, besídek apod.),
- pomoc při obstarávání osobních záležitostí a uplatňování práv a oprávněných zájmů, zejména zprostředkování kontaktu s veřejnými institucemi a jinými právníckými či fyzickými osobami,
- ošetrovatelskou a základní zdravotní péči.

➤ **Nástupy, odchody, úmrtí klientů:**

V průběhu roku 2018 byly zaznamenány následující změny ve stavu klientů domova:

Změna	Počet
stav k 1. 1. 2018	131
noví klienti	24
odešlo	3
zemřelo	34
stav k 31. 12. 2018	118

➤ **Struktura klientů podle stupně závislosti:**

Stupeň závislosti	Počet
I. (lehká závislost)	9
II. (středně těžká závislost)	23
III. (těžká závislost)	50
IV. (úplná závislost)	22
bez přiznaného příspěvku na péči	14
Celkem	118

➤ **Věková skladba klientů:**

Věk	Počet
27 - 65 let	6
66 - 75 let	15
76 - 85 let	35
86 - 95 let	58
nad 96 let	4
Celkem	118

➤ **Skladba klientů podle pohlaví:**

Pohlaví	Počet	Průměrný věk
muži	35	81,3
ženy	83	84,7
celkem	118	83,7

Sociální služba je v Domově pro seniory Domažlice poskytována na základě „Smlouvy o poskytování pobytové sociální služby“ uzavřené mezi klientem a CSS Domažlice.

➤ **Úroveň bydlení – lůžková kapacita podle počtu klientů na pokojích, vybavenost pokojů a celého zařízení atd. + ceník za ubytování:**

Domov pro seniory Baldovská 583, Domažlice – kapacita 133 klientů:

Po výše zmíněné rekonstrukci vzniklo v budovách A a B celkem 25 jednolůžkových pokojů s vlastním příslušenstvím, dále 31 dvoulůžkových pokojů s vlastním příslušenstvím a dále 23 1 + 1 jednolůžkových pokojů se společnou chodbou a příslušenstvím. Tyto pokoje 1 + 1 jsou vhodné nejen pro klienty stejného pohlaví, ale i pro manželské dvojice. Některé pokoje mají navíc lodžii.

Všechny pokoje jsou vybaveny novým nábytkem (elektricky polohovatelná postel s antidekubitní matrací, noční stolek, jídelní stůl, židle, komoda, botník s věšákem, skříň). V 57 jednolůžkových pokojích je malá kuchyňská linka s dvouplotýnkovým vařičem a malou ledničkou. Všechny dvoulůžkové pokoje jsou namísto kuchyňské linky s dvouplotýnkovým vařičem vybaveny větší lednicí. Součástí pokoje je rovněž bezbariérová koupelna se sprchovým koutem se závěsem, invalidním

umyvadlem, WC a skříňkou na prádlo a hygienické potřeby. Veškeré vybavení je majetkem Plzeňského kraje předaným k hospodaření CSS Domažlice, p. o. nebo majetkem organizace. Klienti mají i nadále možnost si své pokoje dovybavit dle prostorové kapacity pokoje (křeslo, televize, rádio, obrázky apod.). Jak již bylo uvedeno výše, celý objekt v Baldovské ul. 583 je kompletně bezbariérový.

Jednotlivá patra v budovách A a B jsou od sebe barevně odlišena. V jednotlivých patrech mají klienti možnost využívat denní místnosti a kuchyňky, které jsou vybaveny kuchyňskou linkou, elektrickým sporákem, mikrovlnou troubou, myčkou na nádobí a velkou lednicí. Na třech patrech jsou denní místnosti vybaveny velkým barevným plochým televizorem, u dvou z těchto televizorů jsou navíc DVD přehrávače. Ve čtvrtém patře mohou klienti využívat počítače s připojením na internet. Na každém patře je centrální koupelna s výškově stavitelnou vanou a zvedákem. Na každém patře je vybudováno zázemí pro personál a v každém patře vyjma pátého je recepce (bez stále obsluhy).

Do suterénu byla po rekonstrukci přestěhována knihovna, o jejíž provoz se starají dvě z klientek domova. Dvě z místností v suterénu slouží pro volnočasové aktivity. V suterénu jsou šatny pro zaměstnance se sprchami a WC, sklady, archivy a kaple.

V 1. patře mají uživatelé možnost projít krčkem do sousedního městského centra sociálně rehabilitačních služeb a domova pro seniory a navštívit tak své známé v jejich zařízení a naopak.

V přízemí budovy B se nachází ošetrovna lékaře, sesterna, kanceláře vedoucí domova, sociálních pracovníků, vedoucí sociálního úseku a vedoucí zdravotního úseku.

V suterénu budovy C je prádelna vybavená velkokapacitními pračkami, včetně moderního dávkovacího zařízení. Díky tomuto zařízení se zvýšila kvalita vypraného prádla (zvýšení bělosti, úbytek skvrn) a veškeré prádlo je zároveň dezinfikované. Automatické dávkování snižuje pracnost a minimalizuje lidské chyby. Dále jsou zde místnosti – 2 sušárny se třemi sušičkami, místnost se dvěma mandly, dílna pro údržbáře a výdejna jídla přizpůsobená pro tabletování. Výdejna je vybavena velkokapacitní myčkou na nádobí. V suterénu se rovněž nachází moderní výměňková stanice a místnost s diesलगregátem.

V přízemí budovy C najdeme prodejnu s bufetem, propojenou se zimní zahradou, odkud je pěkný výhled na domažlickou věž a prostory parku. V prodejně je možno zakoupit kromě základních potravin i zeleninu, ovoce, zákusky, mražené výrobky, hygienické potřeby a různé noviny a časopisy. Uvnitř prodejny jsou umístěny stolky se židlemi, kde si mohou klienti posedět a vypít kávu se zákuskem. V dalších prostorech tohoto patra je úsek rehabilitace s tělocvičnou, dále je zde místnost, kde jsou poskytovány kadeřnické, pedikérské a masérské služby. Čtyři místnosti a čekárna jsou vyčleněny pro Rodinnou poradnu Domažlice. V prostoru před dveřmi do prodejny je nainstalován nápojový automat, který je hojně využíván jak klienty, tak i návštěvami, které do zařízení přicházejí.

V 1. patře budovy C se nachází kanceláře ředitelství CSS Domažlice, ředitelna, velká společenská místnost s kuchyňkou a dámské a pánské WC. Ve společenské místnosti se pořádají různé akce a přednášky pro klienty domova a školení pro personál. Místnost je vybavena promítacím plátnem, dataprojektorem a je ozvučena. V této místnosti se rovněž klienti scházejí při volnočasových aktivitách. V budově C byl v rámci rekonstrukce vybudován nový osobní výtah, který zde byl velice postrádán, především kvůli umístění velké společenské místnosti v 1. patře (dříve dostupná pouze po schodišti).

Všechny prostory budovy čp. 583 v Baldovské ulici jsou hlídány elektronickým požárním systémem. Ve všech pokojích klientů je nainstalováno dorozumivací zařízení sestra - klient.

Všechny pokoje jsou vybaveny společnou televizní anténou.

Údržba:

V domově pracuje údržbář, který se stará o jeho bezproblémový chod. Provádí pravidelné kontroly a zajišťuje opravy vybavení a zařízení. Na pokojích klientů provádí dle jejich přání a potřeb opravy nábytku, odstraňuje různorodé závady a se souhlasem vedoucí domova instaluje na pokoje vlastní předměty klientů. Dále provádí údržbu invalidních vozíků. Údržbář kontroluje rovněž chod výměňkové stanice a dieselagregátu.

Práce většího rozsahu a práce vyžadující větší odbornost jsou řešeny ve spolupráci s dodavatelskými firmami.

Prádelna:

Chod prádelny zajišťují tři zaměstnankyně.

Provádějí praní, žehlení a drobné opravy osobního a ložního prádla klientů a ochranných oděvů pro zaměstnance.

Do prádelny byla pořízena zažehlovací souprava na značení prádla klientů, aby nedocházelo k jeho záměnám nebo ztrátám.

Prádlo klientů předávají do prádelny pracovníci v přímé péči. Vyprané, vyžehlené nebo vymandlované prádlo dovezou zpět pracovnice prádelny ve vozíkách na prádlo, rozdělené po jednotlivých patrech. O rozdělení prádla na pokoje jednotlivým klientům se starají pracovníci v přímé péči. Někteří soběstačnější klienti si nosí prádlo do prádelny sami.

Doprava:

Doprava je v domově zajišťována osobním automobilem Ford Tranzit. Tento automobil je využíván pro služební a provozní potřeby domova (především pro dovoz celodenní stravy), rovněž tak pro potřeby klientů za poplatek (doprava do zdravotnických zařízení, k odborným lékařům, na nákupy, apod.).

Úhrada za ubytování v Domově pro seniory Domažlice:

Úhrady za pobyt jsou stanoveny v souladu se zákonem o sociálních službách č. 108/2006 Sb., v platném znění, a prováděcí vyhláškou č. 505/2006 Sb., v platném znění.

Přehled úhrad platný pro rok 2018:

Plná měsíční úhrada (30,41 dní = 365 dní/12 měsíců)

Druh pokoje	Plná měsíční výše úhrady za ubytování	Plná měsíční výše úhrady za ubytování a celodenní stravu	Plná měsíční výše úhrady za ubytování a oběd
1 - lůžkový s příslušenstvím	6.386,-- Kč	11.556,-- Kč	8.180,-- Kč
Jeden ze dvou 1 - lůžkových pokojů se společným příslušenstvím	5.778,-- Kč	10.948,-- Kč	7.572,-- Kč
2 - lůžkový s příslušenstvím	5.322,-- Kč	10.491,-- Kč	7.116,-- Kč

- Druhy stravy, stravovací jednotky, počet jídel odebraných za sledované období, rozmanitost jídelníčku, pitný režim, výdej jídel + ceník za stravování:

V domově není stravovací provoz (kuchyně), a proto je jídlo dováženo z jiných zařízení.

Pro část klientů domova je jídlo dováženo na základě uzavřené smlouvy z Domažlické nemocnice, a. s., v denním složení: 3 hlavní jídla, 2 svačiny a druhá večeře pro diabetiky. Podle zájmu a zdravotního stavu si mohou klienti vybrat mezi stravou normální a dietní. Jídlo je podáváno na pokojích. Dietu klientům

doporučí ošetřující lékař, klient může ale na vlastní žádost dietu odmítnout a sám si určit ten druh diety, který mu vyhovuje. V případě celodenní nepřítomnosti (např. z důvodu hospitalizace) je klientům strava odhlášena.

Pro klienty, kteří požadují pouze oběd, jsou dováženy obědy z Městského centra sociálně rehabilitačních služeb Domažlice.

Pro dodržování pitného režimu mají klienti s celodenní stravou k dispozici nepřetržitě po celý den sladký a neslazený čaj v termoskách. Pitný režim je sledován zdravotním personálem. Pracovníci v sociálních službách dále zajišťují nákup nápojů pro jednotlivé klienty na středisku A dle jejich přání v prodejně, která je v domově provozována.

Počet jídel odebraných za sledované období:

Druh stravy	Počet odebraných jídel
Celodenní jídlo	36 117
Obědy	2 461
z toho diet:	14 245

Diety – diabetické, šetřící.

Rozmanitost jídelníčku:

Celodenní strava pro klienty je v Domově pro seniory Domažlice zajišťována smluvním dodavatelem, kterým je Domažlická nemocnice, a.s. Pro některé z klientů DpS Domažlice jsou odebírány pouze obědy, smluvním dodavatelem je v tomto případě Městské centrum sociálně rehabilitačních služeb Domažlice.

Klient si může vybírat z jídelníčku z několika druhů jídel.

Snídaně ze 2 jídel + kaše, oběd ze 2 jídel + kaše a večeře ze 2 jídel + kaše. V případě studené večeře je dodáváno 1 jídlo + kaše. Kaše jsou většinou určeny pro klienty s poruchou příjmu potravy.

Úhrada za celodenní stravu:

Klienti Domova pro seniory Domažlice hradili v roce 2018 za odebranou celodenní stravu 170,- Kč za 1 den.

Klienti, kteří odebírali pouze oběd, hradili za jeden oběd 59,- Kč.

Vybavení výdejny stravy:

V rámci celkové rekonstrukce objektu DpS Domažlice v Baldovské ul. 583 byla rovněž zřízena zcela nová, moderně vybavená výdejna stravy. Většina vybavení je v nerez provedení (velkokapacitní myčka nádobí, dopravníkový pás, pojízdné zásobníky, pojízdné vodní lázně, stoly, vozíky, regálové vozíky, elektrické varné termosy, termosy, várnice). Výdejna byla vyprojektována a vybavena tak, aby zde mohlo být prováděno tabletování dovážené stravy. Strava je dovážena v termoportech. Součástí vybavení výdejny je dále kuchyňská linka, chladnička, mikrovlnná trouba. Provoz výdejny je klimatizován.

2A.2 Zdravotnická a ošetrovatelská péče

Součástí pobytové sociální služby je zdravotní péče. V Domově pro seniory Domažlice je zdravotní a ošetrovatelská péče o klienty zajištěna kvalifikovaným personálem, tj. všeobecnými sestrami, které jsou registrovány dle zákona č. 96/2004 Sb., v platném znění. Zdravotní péče je indikována lékařem a je vykazována zdravotním pojišťovnám. Pracovníci přímé obslužné péče vykonávají přímou péči a pomoc klientům domova.

- Zdravotní a ošetrovatelská péče poskytovaná vlastními zaměstnanci - všeobecnými sestrami:
 - v roce 2018 bylo vykázáno na zdravotní pojišťovny celkem 17 021 úkonů
 - v celkovém počtu 7 zaměstnanců (7 pracovních úvazků).

Název ošetrovatelského výkonu	Počet výkonů za rok 2018
Ošetrovatelská intervence	10 039
Aplikace léčebné terapie	41
Péče o ránu	3 508
Komplexní odběr biologického materiálu	41
Zavedení nebo ukončení odborné zdravotní péče, administrativní činnost sestry	0
Ošetření stomií	235
Bonifikační kód za práci sestry v době pracovního volna nebo pracovního klidu	3 157

Na podzim roku 2018 proběhlo očkování klientů proti chřipce. Během roku pak průběžné očkování látkou PNEUMO.

Každý klient má svobodnou volbu lékaře. Na začátku poskytování pobytové sociální služby v domově pro seniory je mu nabídnuta možnost přeregistrování k praktickému lékaři, který pravidelně navštěvuje zařízení, ovšem volba je ponechána na jeho svobodné vůli.

Pracovník v přímé obslužné péči je zároveň i klíčovým pracovníkem pro několik klientů. U těchto klientů zajišťuje stanovování osobních cílů. Snaží se být nápomocen při jejich plnění a provází klienty k jejich realizaci. U všech klientů je kladen důraz na podporu samostatnosti a aktivizaci.

- Rehabilitační péče – způsob jejího zajištění, popis poskytovaných činností:
 - V DpS Domažlice vznikl v rámci rekonstrukce nový rehabilitační úsek, avšak nebyl zatím zcela zprovozněn. Jedna místnost je pronajata soukromému fyzioterapeutovi, který v domově provádí rehabilitaci za úplatu.
 - Dle doporučení odborných lékařů provádí pracovníci přímé obslužné péče s klienty např. nácvik chůze, procvičování dolních a horních končetin apod.
Pro zájemce z řad klientů je zavedeno pravidelné cvičení v rámci volnočasových aktivit.
 - Ostatní rehabilitace jsou prováděny mimo domov, a to na odborných rehabilitačních pracovištích v nemocnici nebo v soukromých zařízeních, po domluvě docházejí rehabilitační pracovníci přímo na pokoj klienta.
- Analýza plateb od zdravotních pojišťoven, porovnání s vykazanými výkony:

Výkony vykázané zdravotním pojišťovnám v roce 2018:

 - 1) VZP ČR (111): viz. tabulka Přílohy č. 8,
 - 2) ZP MV ČR (211): viz. tabulka Přílohy č. 9,
 - 3) Vojenská zdravotní pojišťovna (201): viz. tabulka Přílohy č. 10,
 - 4) Oborová zdravotní pojišťovna (207): viz. tabulka Přílohy č. 11,
 - 5) ČP ZP (205): viz. tabulka Přílohy č. 12.

➤ Lékaři zajišťující péči o klienty, v jakém rozsahu:

Domov pravidelně navštěvují dva praktičtí lékaři. V době jejich nepřítomnosti je možná telefonická konzultace, případně lze domluvit jejich návštěvu. V ostatních případech je kontaktována pohotovost, popř. záchranná služba.

Péče o klienty byla v roce 2018 zajištěna těmito lékaři:

- - základní zdravotnická péče – MUDr. Havlovic,
1x týdně, středa,
 - základní zdravotnická péče – MUDr. Ghattasová,
1x týdně, středa
- Od 1.8. 2018 převzala převážnou část těchto klientů do své péče MUDr. Nesvedová, která rovněž dochází do našeho zařízení 1x týdně (v úterý).
- Dle potřeby docházejí lékaři na zavolání.
 - Specifická vyšetření provádějí odborní lékaři na poliklinice v Domažlicích nebo na specializovaných pracovištích v Domažlické nemocnici, a.s., popřípadě odborná pracoviště v nemocnicích v Klatovech a v Plzni. Někteří specialisté dochází po předchozí domluvě i do domova.

Za rok 2018 byli klienti domova ošetřeni celkem v 1 000 případech. Mimo zařízení ve 411 případech.

➤ Hospitalizace klientů ve zdravotnických zařízeních a délka pobytu:

Počet klientů	44
Délka pobytu celkem	684 dní
Průměrná délka pobytu	15,55 dne

➤ Počet klientů odkázaných na invalidní vozík a zcela ležících:

Klienti	Počet
odkázáni na invalidní vozík	38
zcela ležící	22

➤ Skladba klientů z hlediska hlavní diagnózy:

Jedná se převážně o interní onemocnění, stařecké demence, onemocnění CMP, onkologické onemocnění a onemocnění srdce a cév. Přesné diagnózy jsou vedeny v kartách uložených u ošetřujících praktických lékařů.

- hlavní diagnóza: diabetes, hypertenze, stařecká demence

Počet diabetiků:

Počet diabetiků	42
z toho na inzulínu	11

V Domově pro seniory Domažlice jsou využívány již několik let moduly programového produktu Cygnus od firmy IReSoft, s. r. o. Modul *Dokumentace klienta* umožňuje zaznamenávání zdravotních, sociálních, ale i ošetrovatelských úkonů. Z hlediska ošetrovatelského přinesl tento program novum ve smyslu kontroly plánovaných a vykonaných úkonů jednotlivým klientům. Úkony mohou být kontrolovány za různá časová období a umožňují tak klientovi kontrolu využití jeho příspěvku na péči. Používání uvedeného programového produktu je přínosem nejen klientům, ale i řadovým a vedoucím zaměstnancům a umožňuje náhled na péči o klienta z hlediska všech zúčastněných.

2A.3 Další formy sociální péče a aktivity domova

Organizování volnočasových aktivit, kulturní a zájmové činnosti klientů domova jsou v působnosti pracovníků v sociálních službách - volnočasové aktivity. Pro volnočasovou činnost jsou vyčleněny tři zaměstnankyně, které se věnují klientům a pomáhají jim aktivně využívat volný čas. Při výběru aktivit je respektována svobodná vůle klientů a jejich přání.

Společenské a kulturní vyžití je uskutečňováno v domově na základě možností, schopností a zájmů klientů. Snahou je podporovat rozvoj dovedností u klientů a jejich sociální začleňování. Běžný život v domově je zpestřován řadou zajímavých společenských akcí a výletů. Není zapomínáno ani na narozeniny klientů. Všechny aktivity a akce jsou dokumentovány buď na fotografiích, které pořizují PSS pro volnočasové aktivity, nebo jsou zapsány v kronice. Aktivizační činnosti probíhají v domově formou individuálních nebo skupinových terapií či zájmových činností.

Individuální terapie se účastní pouze klient a aktivizační pracovník (pracovník v sociálních službách – volnočasové aktivity). Probíhá zde nácvik sebeobslužných dovedností, nácvik manipulace s kompenzačními pomůckami, nácvik chůze, dechová cvičení, cvičení na lůžku, předčítání knih a denního tisku, poslech hudby a v neposlední řadě nácvik jemné motoriky.

Skupinových zájmových činností se účastní klienti podobných dovedností a zájmů.

K pravidelným aktivitám patří společenské hry, jejichž záměrem je nejen se pobavit a zasmát, ale i trénovat myšlení a paměť. Mezi nejoblíbenější hry patří karty, šipky, kuličky bowling a člověče nezlob se.

➤ Společenské a kulturní akce, ozdravné pobyty, rekreační pobyty, výlety:

Jsou plánovány dle ročních období.

V roce 2018 zahrnovaly tyto aktivity návštěvy přednášek a pořádání společenských večírků s hudbou (*Vítání jara, Velikonoční večírek, Loučení s létem, Mikulášský večírek, Předvánoční posezení, Vánoční besídka*). Každým rokem přichází do domova RNDr. J. Šlégl se svými poutavými cestopisnými přednáškami

Pravidelné volnočasové aktivity domova:

pondělí - cvičení v tělocvičně, boča, šipky, kuličky,

úterý - dílnička, 1x za 14 dní trénink paměti, odpoledne individuální projížďky (elektrický vozík),

středa - cvičení v tělocvičně, boča, šipky,

čtvrtek - společenské hry v zimní zahradě, 1x za 3 týdny canisterapie, odpoledne individuální projížďky (elektrický vozík),

pátek - šipky,

- každou první středu v měsíci KAFÍČKO v zimní zahradě,
- 1x měsíčně mše, 2x měsíčně růženec,
- 1x týdně promítání filmu ve společenské místnosti.

Nově probíhá v Domově každý čtvrtek cvičení JÓGY. Pravidelně se tohoto cvičení zúčastňuje 8 klientů.

Přehled kulturních a společenských akcí v roce 2018:

leden - první a druhé kolo voleb prezidenta republiky,
- přednáška RNDr. J. Šlegla – Turecko,

únor - vystoupení dětí z MŠ Domažlice – „Zimní pohádka“,

březen - vystoupení žáků z LŠU Domažlice,

- Vítání jara (občerstvení, hudební vystoupení p. Vinše s manželkou),
- vystoupení dětí z Dětského domova ze Staňkova,
- duben - návštěva hejtmána Plzeňského kraje Bc. J. Bernarda,
náměstka hejtmána pro oblast sociálních věcí Mgr. Z. Honze
a zastupitele Mgr. J. Šobra,
- taneční akademie v Městském kulturním středisku Domažlice
(účast klientů v doprovodu volnočasových pracovníků),
- květen - návštěva přednášky MUDr. Zemana v sousedním domově
(za doprovodu volnočasových pracovníků),
- uspořádání výstavy členek seniorského klubu v našem domově,
- vystoupení taneční skupiny „HANKA“,
- červen - přednáška pana faráře pod názvem „IZRAEL“ - Svatá země,
- IV. ročník „Sportovní odpoledne“
(sportovní odpoledne se všem přítomným moc líbilo a potvrdilo se,
že sportovní aktivita prospívá nejen tělu, ale zlepšuje a utužuje
vzájemné vztahy mezi lidmi všeho věku),
- červenec - setkání a zároveň představení nového ošetřujícího lékaře s klienty
domova,
- srpen - Chodské slavnosti 2018
(účast klientů na kulturních akcích, pořádaných městem v doprovodu
volnočasových pracovníků),
- září - Černovické dechohrátky
(návštěva sesterského domova v Černovicích),
- vystoupení harmonikáře p. Pospíšila,
- říjen - Loučení s létem (hudební vystoupení p. Vinše s manželkou,
občerstvení),
- Den otevřených dveří v DpS Domažlice,
Volby do Senátu Parlamentu ČR (příprava a doprovod klientů
na volby),
- prosinec - vystoupení dětí z Dětského domova ze Staňkova (pásmo
písniček a básniček s vánoční tematikou),
- Mikulášská zábava (Hudební vystoupení p. Vinše s manželkou,
občerstvení, účast Mikuláše, čerta a anděla. Klienty, kteří se nemohli
večírku zúčastnit, navštívil Mikuláš, čert a anděl na pokoji).
- vystoupení dětí ze Základní umělecké školy v Domažlicích,
- vánoční trhy na domažlickém náměstí
(účast klientů v doprovodu volnočasových pracovníků – zpívání
pod stromečkem, prohlídka trhů),
- zdobení perníčků.

Dvě klientky DpS Domažlice vyráběly několik týdnů oblečky pro panenky, které potom společně předaly učitelkám a holčičkám jedné ze zdejší MŠ.



Kafíčko v zimní zahradě



Vystoupení MŠ - zimní pohádka

Ozdravné pobyty:

Klienti využívají nabídek Města Domažlice, ústavů a různých spolků. Tyto pobyty si každý klient, pokud má zájem, zařizuje a hradí sám.

Rekreační pobyty:

Domov žádné rekreační pobyty pro klienty neorganizuje.

Výlety:

V září se někteří klienti vydali za doprovodu volnočasových pracovníků do sesterského domova do Černovic na osmé „Černovické dechohrátky“. Celá akce se všem zúčastněným moc líbila.

➤ Další služby a aktivity zařízení pro klienty:

- Nákupy v místní prodejně i mimo ni. Tyto nákupy jsou zajišťovány prostřednictvím pracovníků v sociálních službách pro volnočasové aktivity.
- Kadeřnické služby zajišťuje soukromá kadeřnice, která dochází do domova 1x týdně.
Péči o nohy klientů obstarává pedikérka, která dochází do domova jednou měsíčně (nebo dle potřeby).
Dále dochází do domova masér, a to 1x za čtrnáct dní.
- Duchovní činnost – bohoslužby jsou slouženy v kapli, která se nachází v suterénu budovy B. Mše svatá je zde sloužena 1x měsíčně. Klienti se rovněž mohou účastnit 2x měsíčně modlitby Růžence pod vedením paní Hrbáčkové. Klienti, kteří jsou samostatní, mají možnost účastnit se rovněž 1x za měsíc bohoslužby ve vedlejším městském centru sociálně rehabilitačních služeb nebo pravidelných bohoslužeb v kostele ve městě Domažlice. Klientům, kteří potřebují plnou pomoc, domov nabízí zprostředkování duchovní péče přímo na pokoj po dohodě s duchovním.
- Domov vlastní 3 elektrické invalidní vozíky, které jsou denně (podle počasí a ročního období) využívány klienty domova. Vozíky byly svěřeny do péče pracovnícím v sociálních službách pro volnočasové aktivity, které doprovázejí klienty do města na nákupy, na procházky do parku apod.

V roce 2018 proběhlo čtvrtým rokem ocenění zaměstnanců v sociálních službách v rámci Plzeňského kraje. Z DpS Domažlice převzala ocenění paní Marcela Mokrá, který pracuje na pozici pracovnice v sociálních službách – přímá obslužná péče..



Návštěva hejtmána Plzeňského kraje



Vystoupení žáků LŠU Domažlice



Ruční práce - oblečky pro panenky

2B Domov Černovice

Adresa zařízení: Černovice 25, 345 62 Holýšov

2B.1 Klienti, bydlení a stravování

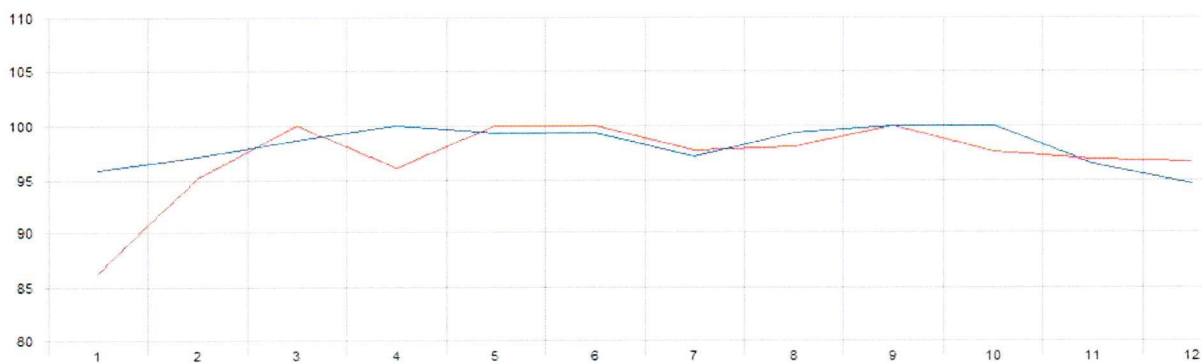
➤ Kapacita zařízení, počet klientů k 31.12.2018, obložnost:

Celková kapacita Domova Černovice je 102 lůžek.

	Domov pro seniory		Domov se zvláštním režimem	
Kapacita zařízení	70		32	
Počet obyvatel k 31. 12. 2018	64		31	
	Muži	Ženy	Muži	Ženy
Podle pohlaví	23	41	12	19

Obložnost lůžek v roce 2018:

	1	2	3	4	5	6	7	8	9	10	11	12
Počet klientů	67,13	67,96	69,03	70,00	69,55	69,50	68,00	69,52	70,00	70,00	67,53	66,19
DPČ - Domov pro seniory - kapacita	70,00	70,00	70,00	70,00	70,00	70,00	70,00	70,00	70,00	70,00	70,00	70,00
Obložnost (%)	95,90	97,09	98,62	100,00	99,35	99,29	97,14	99,31	100,00	100,00	96,48	94,56
Počet klientů	27,58	30,46	32,00	30,73	32,00	32,00	31,26	31,39	32,00	31,23	31,00	30,94
DZR - Domov se zvláštním režimem - kapacita	32,00	32,00	32,00	32,00	32,00	32,00	32,00	32,00	32,00	32,00	32,00	32,00
Obložnost (%)	86,19	95,20	100,00	96,04	100,00	100,00	97,68	98,08	100,00	97,58	96,88	96,67



V roce 2018 činila celková obložnost: - u DZR: 97,03%,
- u DpS: 98,14%.

➤ Druhy poskytovaných soc. služeb:

- Domov pro seniory
- Domov se zvláštním režimem

V rámci těchto registrovaných služeb jsou poskytovány tyto činnosti:

- celoroční ubytování, celoroční strava,
- praní, žehlení a úklid,
- pomoc při běžných úkonech péče o uživatele,
- ošetrovatelská péče v potřebném rozsahu,
- aplikace konceptu bazální stimulace,
- pomoc při osobní hygieně,
- podpora soběstačnosti uživatele,
- pomoc při prosazování práv a zájmů uživatele,
- volnočasové a zájmové aktivity,
- další externí služby uživatelům (holičství, kadeřnictví, pedikúra).

➤ Nástupy, odchody, úmrtí klientů:

	Domov pro seniory		Domov se zvláštním režimem	
	Muži	Ženy	Muži	Ženy
Počet zahájených pobytů	2	10	4	9
Počet ukončených pobytů – přechod do jiného zařízení, domů nebo přechod do jiné služby	2	2	0	2
Počet ukončených pobytů – úmrtí	3	8	3	5

➤ Struktura klientů podle stupně závislosti:

Počet klientů dle stupně příspěvku na péči k 31. 12. 2018:

	Domov pro seniory	Domov se zvláštním režimem
Nemá přiznaný	2	0
I. (lehká závislost)	4	0
II. (středně těžká závislost)	17	4
III. (těžká závislost)	32	12
IV. (úplná závislost)	9	15

➤ Věková skladba klientů:

	Domov pro seniory		Domov se zvláštním režimem	
	Muži	Ženy	Muži	Ženy
Průměrný věk	75,58	83,6	79,7	84,8

➤ Úroveň bydlení – lůžková kapacita podle počtu klientů na pokojích, vybavenost pokojů a celého zařízení atd. + ceník za ubytování:

Ubytovací část v Domově Černovice tvoří tři moderní, bezbariérové pavilony A, B a C. Pavilony A a C prošly před několika lety celkovou rekonstrukcí. Pavilon B byl v r. 2003 nově přistavěn k pavilonu A, se kterým je stavebně propojený.

Rozdělení lůžkové kapacity je následující:

Domov pro seniory			Domov se zvláštním režimem		
Počet lůžek na pokoji	Počet pokojů	Kapacita	Počet lůžek na pokoji	Počet pokojů	Kapacita
1	4	4	--	--	--
2	33	66	2	16	32
celkem	37	70	Celkem	16	32

Jednotlivé pokoje jsou vybaveny moderními elektricky polohovatelnými lůžky a nábytkem se snadno omyvatelným povrchem. V pavilonech A a B je 32 dvoulůžkových pokojů se společným sprchovým koutem a WC vždy pro dva dvoulůžkové pokoje a 8 dvoulůžkových pokojů má samostatný sprchový kout a WC. Pokoje jsou dále vybaveny bezdrátovým dorozumívacím zařízením „sestra – klient“.

V pavilonu B je na každém ze tří podlaží prostorná koupelna se sprchou a hydromasážní vanou, dále je zde vybavená čajová kuchyňka. V tomto pavilonu se také nachází dvě sesterny pro zdravotnický personál. K pokojům ve druhém a třetím nadzemním podlaží patří zastřešený balkon, odkud je nádherná vyhlídka do okolní přírody. V přízemí lze pomocí francouzských oken vycházet přímo do zahrady.

V pavilonu A je ve druhém nadzemním podlaží společenská místnost. Tato společenská místnost slouží jako dílna pro drobnou rukodělnou činnost klientů na procvičování jemné motoriky. Ve třetím nadzemním podlaží se podařilo vytvořit reminiscenční místnost, která je vybavena stylovým nábytkem. Slouží ke konání bohoslužeb a dalších společenských volnočasových aktivit (např. předčítání z knih) a rovněž slouží jako návštěvní místnost, kde klienti mohou přijímat návštěvy. V blízkosti těchto společenských místností jsou veřejná WC. V přízemí slouží klientům rehabilitační místnost, kde je jim k dispozici masážní křeslo a různé rehabilitační pomůcky.

Pavilon C má 13 pokojů (2 jednolůžkové a 11 dvoulůžkových), vždy se samostatným sprchovým koutem, WC a předsíňkou. Jídelna v přízemí budovy slouží i jako společenská místnost a přístup do ní je bezbariérový.

Ve II. a III. nadzemním podlaží jsou v prostoru společných chodeb malé kuchyňské linky, vybavené varnou konvicí a ledničkou pro klienty.

Domov má vlastní prádelnu, která zajišťuje praní, žehlení a drobné opravy prádla a lůžkovin. Prádelna je vybavena profesionálními pračkami, mandlem a žehlicími systémy. V prádelně slouží souprava na značení prádla klientů, aby nedocházelo k záměnám nebo ztrátám oděvů a prádla klientů.

Vytápění pavilonů A a B a budovu prádelny a kanceláří domova a ohřev TUV zajišťuje plynová kotelna, která je umístěna v provozní budově. V suterénu pavilonu „C“ byla z důvodu provozních úspor nově vybudována samostatná kotelna pro vytápění pavilonu a ohřev TUV. V provozní budově je dále umístěna dílna a garáže pro služební vozidla. Provoz údržby je vybaven potřebnou mechanizací na údržbu chodníků, komunikací, zelených ploch a ostatních venkovních prostor v letním i zimním období.

Pro služební a provozní potřeby je domov vybaven osobním automobilem zn. Škoda Fabia a dále vozidlem Fiat Ducato.

Přehled úhrad platný pro rok 2018:

Plná měsíční úhrada (30,41 dní = 365 dní/12 měsíců)

Poskytovaná služba	Druh pokoje	Plná měsíční výše úhrady za ubytování	Plná měsíční výše úhrady za ubytování a celodenní stravu
domov pro seniory	1- lůžkový s příslušenstvím	6.386,-- Kč	11.556,-- Kč
	2 - lůžkový s příslušenstvím	5.474,-- Kč	10.644,-- Kč
	Jeden ze dvou 2 - lůžkových pokojů se společným příslušenstvím	5.170,-- Kč	10.339,-- Kč
domov se zvláštním režimem	2 - lůžkový s příslušenstvím	5.474,-- Kč	10.644,-- Kč
	Jeden ze dvou 2 - lůžkových pokojů se společným příslušenstvím	5.170,-- Kč	10.339,-- Kč

- Druhy stravy, stravovací jednotky, počet jídel odebraných za sledované období, rozmanitost jídelníčku, pitný režim, výdej jídel + ceník za stravování.

Úhrada za odebranou celodenní stravu v r. 2018 činila 170,- Kč.

Ve vlastní kuchyni domova je vařena strava normální, diabetická a šetřící. Forma stravy je přizpůsobována potřebám strávnicků, proto je také možné ji upravit jako mixovanou či mletou stravu. Stravovací jednotka určená jako náklady na suroviny spotřebované pro přípravu jídel pro rok 2018 činila 77,- Kč.

Počet odebraných jídel za sledované období:

Druh stravy	Klienti		Zaměstnanci	
	Počet odebraných jídel		Denní jídlo	Počet odebraných jídel
Racionální	83.843		Obědy	9.134
Diabetická	68.421		Večeře	51
Šetřící	28.982		Celkem	9.185
Celkem	181.246			

Jídelníček je připravován do 15. dne předchozího měsíce na celý následující měsíc. Veškerá evidence stravy, jídelníčků, stravovacích jednotek i nutričních hodnot je sledována a vyhodnocována v programu Cygnus a tím je umožněno sledovat přesněji hodnotu stravovací jednotky i nutriční hodnoty jednotlivých jídel a zároveň tak lze lépe naplňovat spotřební koš pestrou stravou. Denně jsou na jídelníček zařazovány tyto skupiny jídel: snídaně, přesnídávka, oběd, svačina a večeře. Diabetikům je podávána ještě druhá večeře.

Jídelníček navrhuje kuchařky na základě konzultací s klienty i zaměstnanci. Jídelníček je dále konzultován s vedoucí zdravotního a sociálního úseku a s praktickým lékařem. Nakonec je schválen vedoucím domova.

Strávnicki mají možnost volit v pracovní dny ze dvou druhů obědů. O víkendech a v době státních svátků je vařeno jedno jídlo. Ve středu, o víkendech a ve dnech pracovního klidu jsou klientům předkládány studené večeře. V pondělí, v úterý, ve čtvrtek a v pátek jsou v nabídce teplé večeře. Během letních prázdnin jsou podávány pouze studené večeře.

Pitný režim je pro klienty zajištěn tím, že mají k dispozici slazený i neslazený čaj v nerezových várnících v jídelně a na každém patře. V každém objektu je k dispozici výdejník horké a studené pitné vody v barelech a v jídelně pavilonu A je instalován automat na horké nápoje.

Dále mají klienti k dispozici prodejnu potravin, která třikrát týdně nabízí nápoje a další drobné potraviny.

Výdej jídel v jídelně domova zajišťuje personál kuchyně pro mobilní klienty z pavilonů A a B. Pro imobilní či nemocné klienty je výdej stravy zajištěn přímo na pokojích. Teplá jídla se servírují v tabletových kazetách. Výdej stravy provádí pracovníci v sociálních službách. Na pavilon C je strava dovážena v tabletových kazetách a výdej provádí rovněž pracovníci v sociálních službách. Uživatelé domova se zvláštním režimem mohou konzumovat stravu přímo na oddělení, případně mohou s doprovodem docházet do hlavní jídelny, imobilní uživatelé se stravují na pokojích.

Stravovací provoz je zařízen v souladu s požadavky na moderní stravování a v souladu s platnými hygienickými předpisy. Kuchyně je vybavena moderním nerezovým zařízením. K vybavení např. náleží varné kotle, elektrický a plynový sporák, smažicí pánev, fritéza, kuchyňský robot, kontinuální myčka nádobí, stoly a prostory na zpracování a přípravu jídel – těstárna, přípravná masa. K vybavení kuchyně patří dále elektrický kráječ chleba a knedlíků, elektrický mixer značky Blixer určený pro kvalitní přípravu dietních jídel a mixované stravy. Všechny potřebné skladovací prostory na potraviny jsou vybaveny chladicím a mrazicím zařízením. K tepelné úpravě jídel slouží moderní velkokapacitní konvektomat, který zajistí kvalitnější a zdravější úpravu stravy za současné úspory elektrické energie.

2B.2 Zdravotnická a ošetrovatelská péče

- Ošetrovatelská péče poskytovaná vlastními zaměstnanci, počet zaměstnanců /úvazků, kteří zajišťují ošetrovatelskou péči:

Ošetrovatelská péče je zajišťována vlastními zaměstnanci. V roce 2018 tuto péči provádělo na plný úvazek 8 pracovníků zařazených jako střední zdravotnický personál, zdravotní sestra pracující bez odborného dohledu.

Na zdravotní pojišťovny byly vykázány výkony dle následující tabulky:

Název ošetrovatelského výkonu	Počet výkonů Domov pro seniory	Počet výkonů Domov se zvláštním režimem
Ošetrovatelská intervence	14585	20783
Komplexní odběr biologického materiálu	324	143
Aplikace léčebné terapie	96	21
Bonifikační kód za práci sestry v době pracovního volna nebo pracovního klidu	4294	6443
Péče o ránu	3026	1743
Klyσμα, laváže, ošetření permanentních katétrů a zavádění permanentních katétrů u žen	7	8
Zavedení, nebo ukončení odborné zdravotní péče, administrativní činnost sestry	1	1
Příprava a aplikace ordinované infuzní terapie za účelem zajištění hydratace, dodání léčebných látek a energetických zdrojů, léčby bolesti	4	9

Kromě těchto výkonů je klientům ještě poskytována ošetrovatelská péče indikovaná lékařem, ale nevykazovaná k úhradám pro zdravotní pojišťovny. Jedná se především o podávání léků, edukace klienta při aplikaci inzulínu, ošetrovatelsko - rehabilitační péče.

Pro zkvalitnění zdravotní a ošetrovatelské práce je využívána PC síť. V programu Cygnus v modulu „*Dokumentace klienta*“ zaznamenávají pracovníci v sociálních službách veškeré provedené činnosti v rámci plánu péče pomocí terminálů a čárových kódů. V roce 2018 se o klienty staralo celkem 30 pracovníků v sociálních službách - přímá péče a tři pracovníce, zajišťující volnočasové aktivity klientů.

Pro další zlepšení ošetrovatelské péče slouží další potřebné polohovací a kompenzační pomůcky, dále elektrické šlapadlo na ruce i nohy, digitální laserové teploměry, glukometr, oxymetr a další pomůcky - např. vozíky na léky a jídlo.

- Rehabilitační péče - způsob jejího zajištění, popis poskytovaných činností:

Odborná rehabilitační péče se v domově neprovádí. Provádí se cvičení s klienty v rámci volnočasových aktivit. Dále je prováděna ošetrovatelská rehabilitace – chůze s chodítkem za pomoci druhé osoby, polohování a rehabilitace horních a dolních končetin pomocí elektrického šlapadla.

- Analýza plateb od zdravotních pojišťoven, porovnání s vykázanými výkony:

Výkony vykázané zdravotním pojišťovnám v roce 2018:

- 1) VZP ČR (111): viz. tabulka Přílohy č. 8,
- 2) ZP MV ČR (211): viz. tabulka Přílohy č. 9,
- 3) Vojenská zdravotní pojišťovna (201): viz. tabulka Přílohy č. 10,
- 4) Oborová zdravotní pojišťovna (207): viz. tabulka Přílohy č. 11,
- 5) ČPZP (205): viz. tabulka Přílohy č. 12.

- Lékaři zajišťující péči o klienty přímo v zařízení:

- Praktický lékař MUDr. Karel Steidl – pečuje o registrované pojištěnce formou návštěv 1x v týdnu, v případě zhoršení zdravotního stavu přijede na návštěvu individuálně.
- Psychiatrická lékařka MUDr. Zdeňka Nejdlová, která dojíždí do zařízení 3x v měsíci.
- Diabetická lékařka MUDr. Preslová – jmenované je zasílán odebraný biologický materiál diabetiků do ordinace v Horšovském Týně, kam jsou též dle potřeby dopravováni klienti na veškerá vyšetření a kontroly.

Dále na doporučení ošetroujícího lékaře podstupují klienti různá specializovaná vyšetření, jedná se např. o vyšetření neurologická, urologická, interní, oční, gynekologická, kožní či zubní.

- Hospitalizace ve zdravotnických zařízeních a délka pobytu:

Za rok 2018 bylo ošetřeno v zařízení celkem 1196 klientů a mimo zařízení 158 klientů.

Hospitalizace ve zdravotnických zařízeních a délka pobytu v roce 2018 je znázorněna v následující tabulce:

	Domov pro seniory	Domov se zvláštním režimem
Počet hospitalizovaných klientů	14	13
Celková délka pobytu (ve dnech)	323	472
Průměrná délka pobytu (ve dnech)	23,07	36,31

- Počet klientů odkázaných na invalidní vozík a zcela ležících:

Klienti	Domov pro seniory	Domov se zvláštním režimem
Mobilní s kompenzačními pomůckami	17	19
Odkázáni na invalidní vozík	13	3
Zcela ležících	14	9

- Skladba klientů z hlediska hlavní diagnózy:

	Domov pro seniory	Domov se zvláštním režimem
Diagnóza	Počet	Počet
Nemoci pohybového aparátu	15	
Hypertenze	21	
Demence	5	31
ISCHS	13	
Stav po CMP	16	
Glaukom	2	

Počet diabetiků:

	Domov pro seniory	Domov se zvláštním režimem
Počet diabetiků	27	14
z toho na inzulínu	13	4

2B.3 Další formy sociální péče a aktivity domova

- Společenské a kulturní akce, ozdravné pobyty, rekreační pobyty, výlety:

Využívání volného času a provádění volnočasových aktivit je v domově chápáno jako nezbytná podmínka rozvoje osobnosti klientů a je v zařízení pravidelnou každodenní činností. Kvalitní práci s klienty zajišťuje sociální pracovnice, která se věnuje metodické práci s pracovníky v sociálních službách a s klienty, při sestavování plánů péče a individuálních plánů, které mapují veškeré cíle a možnosti klientů pro uspokojení jejich bio-psycho-sociologických potřeb a k naplnění jejich volného času.

Postupně se daří do společných a společenských aktivit zapojovat stále širší okruh klientů. Vzhledem k zdravotnímu stavu klientů nejsou příliš využívány ozdravné pobyty ani rekreační pobyty.

K odpočinku, relaxaci a procházkám slouží areál domova s parkovými úpravami, s jezírkem a větším množstvím laviček, kde mohou klienti trávit volné chvíle v případě příznivého počasí. Přilehlé lesy využívají klienti ke krátkým procházkám a sběru lesních plodů. Na požádání mohou klienti požádat o zapůjčení

GPS lokátoru, který slouží pro případné přivolání pomoci pro klienta, či jeho dohledání v případě, že zabloudí.

Také v roce 2018 probíhaly v domově pravidelné, periodicky se opakující akce jako např.: muzikoterapie, pracovní terapie v dílně, sledování filmů a oblíbených pohádek, knihovna, vaření a pečení podle starých receptů, posezení u ohýnku a relaxační cvičení.

Mimo tyto pravidelné akce se v Domově Černovice konaly v roce 2018 společenské akce, kterých se zúčastňují nejen naši klienti a jejich rodiny, ale i obyvatelé okolních obcí. Do Domova Černovice dojíždí různá hudební uskupení a klienti si rádi zazpívají při živé hudbě.

Také v roce 2018 byl Domov Černovice zapojen do akce Českého rozhlasu „Ježíškova vnučata“, díky níž byla několika klientům splněna jejich vánoční přání.

V domově je čtvrtletně vydáván časopis, ve kterém jsou informace o připravovaných akcích, životních výročích klientů, historii okolí a dalších aktuálních událostech.

➤ Další služby a aktivity zařízení pro klienty:

- Římskokatolická farnost v Holýšově pořádá pravidelné bohoslužby pro klienty domova.
- Tři dny v týdnu je v domově otevřena prodejna, kde si mohou klienti nakoupit, nebo objednat nápoje nebo potraviny dle svého přání. Imobilním klientům zajišťují nákupy pracovníci v sociálních službách. Ostatní nákupy mimo zařízení zajišťují sociální pracovníci.
- Klienti mohou využít služeb kadeřnice a pedikérky, které do domova pravidelně docházejí.
- V jídelně je nainstalován automat na kávu, který slouží nejen klientům, ale i jejich návštěvám a zaměstnancům domova.
- V areálu domova jsou instalovány bezpečnostní kamery se záznamem, které zajišťují vyšší bezpečnost klientů, zaměstnanců a majetku. Zároveň v těch prostorách domova, kde není zajištěna nepřetržitá přítomnost personálu, je instalována zabezpečovací signalizace.
- Včasné přivolání pomoci k jednotlivým klientům zajišťuje moderní bezdrátová signalizace „klient – sestra“, která pomocí přivolávacích tlačítek, informačních panelů a pagerů zajišťuje okamžitou pomoc. Tyto informace jsou adresné, takže je možné na informačním panelu nebo na pageru ihned zjistit, který klient odkud volá. Zároveň jsou nade dveřmi pokojů instalována světla, která svojí barvou informují o naléhavosti volání. Na panelech je také možné odečítat, za jak dlouho se dostavila pomoc pro volajícího klienta.

Kalendář akcí 2018:

Leden:	Grilování
Únor:	Masopust
Březen:	Když se načančám (návštěva kadeřnic a kosmetiček ze SOU pro klientky k MDŽ, spojené s hudebním vystoupením)
Duben:	Velikonoční zábava Stavění májky a pálení čarodějnic Návštěva hejtmana Plzeňského kraje Vystoupení BEAN Staňkov
Květen:	Hudební vystoupení ke dni matek
Červen:	Sportovní hry

Opékání párků na ohni
Červenec: Vaření – ze starých receptů
Září: 8. černovické dechovrátky
Grilování na ohýnku
Cvičná evakuace ve spolupráci s IZS
Říjen: Výlet do Holýšova do cukrárny
Listopad: Svatomartinské hody a taneční zábava s živou hudbou
Prosinec: Mikulášská besídka s kapelou
Pečení vánočního cukroví



2C Rodinná poradna Domažlice

Adresa zařízení: Baldovská 583, 344 01 Domažlice

Od 1.12.2011 poskytuje Rodinná poradna Domažlice (dále jen RP Domažlice) své služby v nově zrekonstruovaných prostorách objektu Domova pro seniory Domažlice v Baldovské ul. 583, a to v 1. NP (přízemí) budovy C.

O činnosti RP Domažlice v roce 2018 podávají obraz následující statistické údaje:

Celkový počet vedených případů v roce 2018	226
Celkový počet nových případů v roce 2018	166
Celkový počet poskytnutých konzultací v roce 2018	2044
Celkový počet vyřazených případů v roce 2018	171
Celkový počet převedených případů do r. 2019	55
Celkový počet převedených případů z r. 2017 do r. 2018	60
Počet všech klientů, kterým byla poskytnuta v roce 2018 konzultace	588

z toho:

- osobní klientela:

Počet vedených případů v roce 2018	80
Počet nových případů v roce 2018	52
Počet konzultací v roce 2018	746
Počet vyřazených případů v roce 2018	62
Počet převedených případů do r. 2019	18
Počet převedených případů z r. 2017 do r. 2018	28
Počet účastníků konzultací za rok 2018	208

- párová klientela:

Počet vedených případů v roce 2018	10
Počet nových případů v roce 2018	8
Počet konzultací za rok 2018	63
Počet vyřazených případů za rok 2018	10
Počet převedených případů do r. 2019	0
Počet převedených případů z r. 2017 do r. 2018	2
Počet účastníků konzultací za rok 2018	26

- rodinná klientela:

Počet vedených případů v roce 2018	81
Počet nových případů v roce 2018	57
Počet konzultací za rok 2018	627
Počet vyřazených případů za rok 2018	51
Počet převedených případů do r. 2019	30
Počet převedených případů z r. 2017 do r. 2018	24
Počet účastníků konzultací za rok 2018	211

- sociální klientela:

Počet vedených případů v roce 2018	55
Počet nových případů v roce 2018	49
Počet konzultací za rok 2018	608
Počet vyřazených případů za rok 2018	48
Počet převedených případů do r. 2019	7
Počet převedených případů z r. 2017 do r. 2018	6
Počet účastníků konzultací za rok 2018	143

Příprava žadatelů o náhradní rodinnou péči (NRP) v roce 2018:

Rozhodnutím Krajského úřadu Plzeňského kraje (KÚ PK), Odboru sociálních věcí, bylo CSS Domažlice resp. Rodinná poradna Domažlice pověřena přípravou žadatelů o NRP.

V RP Domažlice se v roce 2018 uskutečnily 4 běhy příprav žadatelů o NRP. Příprava se týkala 40 nových žadatelů z roku 2018 a 1 žadatele z roku 2017. Složení těchto 41 žadatelů (40+1) bylo následující: 1x prvožadatelé z roku 2017, 32 prvožadatelů

z roku 2018 a 8 druhožadatelů z roku 2018. Příprava byla ukončena závěrečnou zprávou u 38 žadatelů.

Z uvedených 38 žadatelů, kteří přípravu dokončili v roce 2018, jich žádalo 19x A, 15x PP, 4x A/PP.

Dohromady se za rok 2018 zúčastnilo přípravy NRP 73 dospělých a 19 dětí. Z toho přípravu NRP v roce 2018 závěrečnou zprávou ukončilo 67 dospělých a 17 dětí.

3 Rozbor ekonomických činností

3.1. Finanční vztah mezi zřizovatelem a organizací

- Neinvestiční příspěvky

- **příspěvek na provoz od zřizovatele (závazný ukazatel), 500.000,00 Kč:**

Rada Plzeňského kraje usnesením č. 2131/18 ze dne 25.6.2018 schválila PO navýšení závazného ukazatele Neinvestiční příspěvek na provoz o částku 600.000,00 Kč. Tento neinvestiční příspěvek byl účelově určen na úhradu nákladů spojených se zajištěním přípravných kurzů pro žadatele o náhradní rodinou péči.

Usnesením Rady Plzeňského kraje č. 2884/18 ze dne 27.12.2018 byl PO uložen odvod části finančních prostředků ve výši 100.000,00 Kč do rozpočtu Plzeňského kraje.

Dne 27.12.2018 byly fin. prostředky ve výši 100.000,00 Kč odeslány ze strany PO zpět na určený účet Plzeňského kraje.

Zbývajících částku ve výši 500.000,00 Kč vyčerpala Rodinná poradna Domažlice, které byl příspěvek určen, k 31.12.2018 na daný účel v plné výši.

- **příspěvek na provoz od zřizovatele (závazný ukazatel), 4.612.965,00 Kč:**

Rada Plzeňského kraje usnesením č. 2469/18 ze dne 1.10.2018 schválila PO navýšení závazného ukazatele Neinvestiční příspěvek na provoz o částku 4.612.965,00 Kč.

Na část prostředků tohoto příspěvku v celkové výši 65.000,00 Kč byla uzavřena „Dohoda o poskytnutí neinvestičního příspěvku na provoz jako vyrovnávací platby za SOHZ č. 59622018“ ze dne 23.10.2018. Prostředky byly určeny soc. službě Rodinná poradna Domažlice, ID: 4342560, na úhradu nákladů souvisejících s poskytováním základní činnosti.

Zbývajících část příspěvku ve výši 4.547.965,00 Kč nebyla poskytnuta jako vyrovnávací platba a byla zcela na úhradu nákladů zdravotní péče soc. služby domovy pro seniory, ID: 2991931.

Příspěvek v celkové výši 65.000,00 Kč byl k 31.12.2018 ze strany Rodinné poradny Domažlice zcela vyčerpán na úhradu nákladů souvisejících s poskytováním základních činností.

Rovněž příspěvek v celkové výši 4.547.965,00 Kč byl k 31.12.2018 ze strany soc. služby domovy pro seniory zcela vyčerpán na úhradu nákladů zdravotní péče.

- **vyrovnávací platba v rámci dotačního titulu „Podpora sociálních služeb dle § 101a zákona č. 108/2006 Sb., o sociálních službách, ve znění pozdějších předpisů, pro rok 2018 – Plzeňský kraj“, 33.533.333,00 Kč:**

Na základě uzavřené „Dohody o poskytnutí neinvestičního příspěvku na provoz jako vyrovnávací platby za SOHZ č. 01032018“ ze dne 1.3.2018 obdržela PO v roce 2018 vyrovnávací platbu v rámci dotačního titulu „Podpora sociálních služeb dle § 101a zákona č. 108/2006 Sb., o sociálních službách, ve znění pozdějších předpisů, pro rok 2018 – Plzeňský kraj“ v celkové výši 33.533.333,00 Kč, z toho na jednotlivé služby:

ID služby	částka v Kč
4342560 (Rodinná poradna Domažlice)	1 165 493,00
2991931 (Domovy pro seniory)	27 164 400,00
4661965 (Domov Černovice – DZR)	5 203 440,00
celkem	33 533 333,00

Dotace byla ze strany jednotlivých služeb vyčerpána k 31.12.2018 v celé výši na úhradu osobních nákladů za poskytování základních činností v souladu se Žádostí o účelovou dotaci z rozpočtu kraje v dotačním programu A pro rok 2018 č. A/2018/92, která byla podána dne 20.10.2017.

- vyrovnávací platba v rámci dotačního titulu „Podpora sociálních služeb dle § 101a zákona č. 108/2006 Sb., o sociálních službách, ve znění pozdějších předpisů, pro rok 2018 – Plzeňský kraj, další kolo“, 1.618.478,00 Kč:

Na základě uzavřeného Dodatku č. 1 k „Dohodě o poskytnutí neinvestičního příspěvku na provoz jako vyrovnávací platby za SOHZ č. 01032018“ ze dne 15.10.2018 obdržela PO v roce 2018 vyrovnávací platbu v rámci dotačního titulu „Podpora sociálních služeb dle § 101a zákona č. 108/2006 Sb., o sociálních službách, ve znění pozdějších předpisů, pro rok 2018 – Plzeňský kraj, další kolo“ v celkové výši 1.618.478,00 Kč, z toho na jednotlivé služby:

ID služby	částka v Kč
4342560 (Rodinná poradna Domažlice)	30 298,00
2991931 (Domovy pro seniory)	1 349 934,00
4661965 (Domov Černovice – DZR)	238 246,00
celkem	1 618 478,00

Dotace byla ze strany jednotlivých služeb vyčerpána k 31.12.2018 v celé výši na úhradu osobních nákladů za poskytování základních činností v souladu se Žádostí o účelovou dotaci z rozpočtu kraje v dotačním programu A pro rok 2018 č. A/2018/2260, která byla podána dne 2.7.2018.

• Investiční příspěvky

- příspěvek zřizovatele účelově určený na údržbu nemovitého majetku

Rada Plzeňského kraje usnesením č. 2280/18 ze dne 27.8.2018 schválila PO navýšení závazného ukazatele Investiční příspěvek na údržbu nemovitého majetku - péstební opatření pro zajištění provozní bezpečnosti stromů v areálu Domova Černovice - o částku 118.558,22 Kč.

Celou výši investičního příspěvku vyčerpala PO v roce 2018 na daný účel.

• Jiné zdroje financování

- neinvestiční dotace od Obce Česká Kubice, 96.800,00 Kč:

Na základě „Veřejnoprávní smlouvy o poskytnutí dotace č. 183/2018“ uzavřené dne 10.10.2018 obdržela PO v r. 2018 od Obce Česká Kubice neinvestiční dotaci ve výši 96.800,00 Kč účelově určenou na nákup 200 ks absorpčních podložek. Rozdělení dotace na jednotlivé služby bylo následující:

ID služby	částka v Kč
2991931 (Domovy pro seniory)	80 670,00
4661965 (Domov Černovice – DZR)	16 130,00
celkem	96 800,00

Neinvestiční dotace ve výši 96.800,00 Kč byla v roce 2018 ze strany jednotlivých soc. služeb zcela vyčerpána na nákup účelově určených podložek.

- neinvestiční příspěvek od Úřadu práce ČR, 15.000,00 Kč:

Na základě „Dohody o vyhrazení společensky účelného pracovního místa a poskytnutí příspěvku spolufinancovaného ze státního rozpočtu a Evropského sociálního fondu č. DOA-SZ-19/2017“ uzavřené dne 26.7.2017 obdržela PO v r. 2018 od Úřadu práce ČR neinvestiční příspěvek ve výši 15.000,00 Kč na vyhrazení společensky účelného pracovního místa – 1x zásobovač, domovy pro seniory, ID 2991931. Příspěvek v celkové výši 90.000,00 Kč byl poskytnutý na období od 1.8.2017 do 31.1.2018. Příspěvek byl PO vyplácen ze strany ÚP měsíčně na základě doloženého vyúčtování mzdových nákladů. V r. 2017 bylo čerpáno 75.000,00 Kč a v r. 2018 bylo vyčerpáno zbývajících 15.000,00 Kč.

Příspěvek byl v roce 2018 na daný účel vyčerpán ze strany uvedené soc. služby v celé max. výši 15.000,00 Kč.

- ostatní výnosy:

Mezi jiné zdroje financování CSS Domažlice v roce 2018 dále patřily výnosy z prodeje služeb (SÚ 602): 50.368,7 tis. Kč, výnosy z pronájmu (SÚ 603): 213,2 tis. Kč, čerpání fondů - FI na opravy majetku (SÚ 648): 400,6 tis. Kč, ostatní výnosy z činnosti (SÚ 649): 170,0 tis. Kč a úroky z bankovních účtů (SÚ 662): 37,4 tis. Kč.

Významnější výnosové zdroje financování jsou podrobněji popsány v bodu 3.3. *Výnosy organizace.*

- návratná finanční výpomoc od PK, 1.974.937,- Kč:

Na základě usnesení Rady PK č. 1535/18 ze dne 22.1.2018 byla PO v roce 2018 poskytnuta návratná finanční výpomoc z prostředků zřizovatele (PK) ve výši 1.974.937,00 Kč určená na překlenutí nedostatku finančních prostředků při financování provozu organizace.

Tato NFV byla v celé výši vrácena zpět na účet PK v roce 2018 v určeném termínu.

- čerpání Fondu investic CSS Domažlice, 1.429.435,86 Kč:

CSS Domažlice v roce 2018 čerpalo svůj Fond investic v celkové výši 1.429.435,86 Kč, z toho na akce investičního charakteru bylo čerpáno 1.028.877,99 Kč a na opravy majetku bylo čerpáno 400.557,87 Kč.

3.2 Náklady organizace

• *rozpočet, skutečné čerpání, procento*

Z pohledu na tabulku Přílohy č. 1 vyplývá, že na rok 2018 byly rozpočtovány u CSS Domažlice náklady v celkové výši 92.090.200,00 Kč.

Skutečné čerpání na straně nákladů v roce 2018 činilo 91.467.157,25 Kč, tzn., že náklady byly plněny na 99,32%.

Při srovnání s rokem předchozím (viz. tabulka Přílohy č. 3) vyplývá, že meziroční nárůst nákladů činil u CSS Domažlice 6,77% což v absolutním vyjádření představuje 5.803,0 tis. Kč.

Tabulka Přílohy č. 1 ukazuje přehledně rozpočet (upravený) CSS Domažlice na rok 2018, dále skutečné čerpání k 31.12.2018 a dále procento plnění rozpočtu k 31.12.2018 u jednotlivých nákladových položek v členění dle nákladových SÚ.

Tabulka Přílohy č. 2 dále ukazuje podrobnější pohled na jednotlivé nákladové SÚ v analytickém členění.

• *komentář nejdůležitějších položek*

Z pohledu na tabulku Přílohy č. 2 vyplývá, že:

- Jednoznačně největší nákladovou položkou u CSS Domažlice v roce 2018 byly mzdové náklady zaměstnanců (SÚ 521 AÚ 0330, 0332, 0380), které činily celkem 46.767.885,00 Kč, což odpovídá 51,13% z celkových nákladů vynaložených v roce 2018.

Celkové mzdové náklady (SÚ 521) v roce 2018 činily 49.319.067,00 Kč, což se rovná 53,92% všech nákladů vynaložených v roce 2018.

- Další nejvýznamnější nákladovou položkou v pořadí bylo v roce 2018 zákonné sociální pojištění zaměstnanců (524 0331, 0381, 0332, 0382), které činilo celkem 15.901.076,00 Kč (z toho: - zdrav. pojištění: 4.209,1 tis. Kč, - soc. pojištění: 11.692,0 tis. Kč), což odpovídá 17,38% z celkových nákladů vynaložených v roce 2018.

- Další v pořadí nejvýznamnějších položek bylo v roce 2018 stravování klientů (518 0350), kde jsou evidovány náklady v celkové výši 4.660.004,00 Kč, což představuje 5,09% celkových nákladů. Jedná se o nákup stravy pro klienty Domova pro seniory Domažlice, která byla do domova dovážena od externích dodavatelů.

- Dále následují odpisy dlouhodobého majetku (551 0228, 0330), které činily v roce 2018 celkem 4.020.443,76 Kč, což odpovídá 4,40% z celkových nákladů vynaložených v roce 2018.

- Další významnou nákladovou položku představovaly v roce 2018 nákupy potravin pro kuchyni Domova Černovice (501 0349), které činily celkem 3.088.283,79 Kč, což odpovídá 3,38% celkových nákladů r. 2018.

- Další významnou nákladovou položku představovaly v roce 2018 odměny pracovníků zaměstnaných u CSS Domažlice na základě dohod o pracovní činnosti nebo dohod o provedení práce, tzn. OON (521 0331), které činily celkem 2.266.703,00 Kč, což odpovídá 2,48% z celkových nákladů vynaložených v tomto roce.

- Na další místo v pořadí se dostaly nákupy materiálu ostatního (501 0339), které činily celkem 2.068.428,44 Kč, což odpovídalo 2,26% z celkových nákladů vynaložených v roce 2018.

- Další z významných nákladových položek v roce 2018 představovaly dodávky tepla (502 0352), které činily celkem 2.063.981,30 Kč, což odpovídá 2,25% z celkových nákladů.

- Další významnou nákladovou položkou byly v roce 2018 dodávky elektrické energie (502 0354), které činily celkem 1.906.914,66 Kč, což odpovídá 2,08% z celkových nákladů vynaložených v roce 2018.

- Dále následují odvody do FKSP (527 0330), které činily celkem 941.048,00 Kč, což odpovídá 1,03% z celkových nákladů vynaložených v roce 2018.

- Další z významnějších nákladových položek představovaly v roce 2018 služby ostatní (518 0369), které činily celkem 801.073,26 Kč, což odpovídá 0,88% z celkových nákladů vynaložených v tomto roce.

- Další z významnějších nákladových položek představovaly ochranné pomůcky a pracovní oděvy (527 0332), které činily celkem 800.132,70 Kč, což odpovídá 0,87% z celkových nákladů vynaložených v roce 2018.

- Další pořadí mezi významnými nákladovými položkami zaujímá vodné a stočné (502 0351), které v roce 2018 činilo celkem 699.459,85 Kč, což odpovídá 0,76% z celkových nákladů.

- Další z významnějších nákladových položek představovaly služby - revize (518 0366), které činily celkem 653.434,64 Kč, což odpovídá 0,71% z celkových nákladů vynaložených v roce 2018.

- Poslední z uváděných významnějších nákladových položek byla v roce 2018 rezerva na daň z příjmů (555 0300), která činila celkem 637.257,00 Kč, což odpovídá 0,70% z celkových nákladů vynaložených v roce 2018.

• *vyčíslení celkových nákladů + rozbor nejdůležitějších položek*

Z pohledu na tabulku Přílohy č. 1 vyplývá, že v roce 2018 bylo u CSS Domažlice dosaženo celkových nákladů ve výši 91.467,2 tis. Kč.

Rozbor nejdůležitějších nákladových položek v členění dle SÚ (viz. tabulka Přílohy č. 1, tabulka Přílohy č. 2 a tabulka Přílohy č. 3):

účet 501 – spotřeba materiálu:

- čerpání 5.654.776,13 Kč, plnění na 100,47%

Jednotlivé položky tohoto SÚ vykázaly následující čerpání:

<i>Položka</i>	<i>Celkové náklady v tis. Kč</i>
- povlečení, prostěradla (501 0334):	127,2
- knihy, tisk (501 0336):	22,2
- zdravotní materiál (501 0338):	180,9
- materiál ostatní (501 0339):	2 068,4
- kancelářské potřeby (501 0340):	49,2
- kancelářský papír (501 0341):	15,9
- potraviny (501 0349):	3 088,3
- PHM (501 0356):	102,7

Ve srovnání s rokem 2017 došlo u tohoto SÚ k nárůstu nákladů o 3,06%, což v absolutním vyjádření představuje částku 167,7 tis. Kč. Na nárůstu nákladů má vliv především roční míra inflace, která byla v r. 2018 na úrovni 2,1%.

účet 502 – spotřeba energie:

- čerpání 4.681.412,81 Kč, plnění na 94,36%

U položky „voda“ (502 0351) činily v roce 2018 celkové náklady částku 699,5 tis. Kč.

Ve srovnání s rokem 2017 došlo u této položky k poklesu o 17,32%, což v absolutním vyjádření představuje 146,5 tis. Kč.

Následující tabulka ukazuje srovnání spotřeby vody v letech 2017 a 2018:

Zařízení	Skutečná spotřeba vody v m3		Rozdíl 2018 - 2017 v m3
	2017	2018	
DpS Domažlice v Břetislavově ul. 209	1 061	0	-1061
DpS Domažlice v Baldovské ul. 583	6 129	6 069	-60
Domov Černovice	5 920	4373	-1547
Celkem	13 110	10 442	-2668

Pod pojmem „DpS Domažlice v Baldovské ul. 583“ je myšlen nejen domov pro seniory, ale i Rodinná poradna Domažlice a ředitelství CSS Domažlice, které v objektu na této adrese rovněž sídlí.

U Domova Černovice zůstala cena 1 m³ vody (vodné + stočné) stejná jako v roce 2017, tj. 35,- Kč / 1 m³, u Domova pro seniory Domažlice došlo k meziročnímu nárůstu ceny o 2,24 Kč / 1 m³ na 79,12 Kč / 1 m³.

Na meziroční snížení nákladů měly vliv především dvě skutečnosti:

1) Objekt DpS Domažlice v Břetislavově ul. 209 přešel dnem 1.1.2018 do správy a následně do majetku Města Domažlice (meziroční úspora nákladů cca 83,9 tis. Kč).

2) Výrazný meziroční pokles spotřeby u Domova Černovice (úspora cca 54,0 tis. Kč).

U položky „teplo“ (502 0352) činily celkové náklady v roce 2018 částku 2.064,0 tis. Kč.

Ve srovnání s rokem 2017 došlo u této položky k poklesu o 12,23%, což v absolutním vyjádření představuje 287,7 tis. Kč.

Zařízení	Skutečná spotřeba tepla v GJ		Rozdíl 2018 - 2017 v GJ
	2017	2018	
DpS Domažlice v Břetislavově ul. 209	510	0	-510
DpS Domažlice v Baldovské ul. 583	1 825	1 783	-42
Domov Černovice	3 004	2 519	-485
Celkem	5 339	4 302	1 037

Pod pojmem „DpS Domažlice v Baldovské ul. 583“ je myšlen nejen domov pro seniory, ale i Rodinná poradna Domažlice a ředitelství CSS Domažlice, které v objektu na této adrese rovněž sídlí.

U Domova Černovice došlo k meziročnímu nárůstu ceny za 1 GJ o 6,75 Kč - z 417,05 Kč / 1 GJ na 423,80 Kč / 1 GJ. U Domova pro seniory Domažlice došlo k meziročnímu nárůstu ceny za 1 GJ o 31,14 Kč - z 531,36 Kč / 1 GJ na 562,50 Kč / 1 GJ.

Na meziroční snížení nákladů měly vliv především dvě skutečnosti:

1) Objekt DpS Domažlice v Břetislavově ul. 209 přešel dnem 1.1.2018 do správy a následně do majetku Města Domažlice (meziroční úspora nákladů cca 287,0 tis. Kč).

2) Výrazný meziroční pokles spotřeby u Domova Černovice zapříčiněný především realizovanou plynofikací pavilonu C - Zámeček (úspora cca 205,5 tis. Kč).

U položky „elektr. energie“ (502 354) činily celkové náklady v roce 2018 částku 1.906,9 tis. Kč.

Ve srovnání s rokem 2017 došlo u této nákladové položky k poklesu o 9,10%, což v absolutním vyjádření představuje 190,9 tis. Kč.

Zařízení	Skutečná spotřeba elektr. energie v MWh		Rozdíl 2018 - 2017 v MWh
	2017	2018	
DpS Domažlice v Břetislavově ul. 209	65,38	0	-65,38
DpS Domažlice v Baldovské ul. 583	297,12	281,40	-15,72
Domov Černovice	305,83	295,73	-10,10
Celkem	668,33	577,13	-91,20

Pod pojmem „DpS Domažlice v Baldovské ul. 583“ je myšlen nejen domov pro seniory, ale i Rodinná poradna Domažlice a ředitelství CSS Domažlice, které v objektu na této adrese rovněž sídlí.

Na meziroční snížení nákladů měla vliv především ta skutečnost, že objekt DpS Domažlice v Břetislavově ul. 209 přešel dnem 1.1.2018 do správy a následně do majetku Města Domažlice

Spotřeba energií celkem v roce 2018 činila 5,12% všech nákladů CSS Domažlice.

U SU 502 činí meziroční pokles nákladů 11,87%, což v absolutním vyjádření představuje 630,3 tis. Kč.

účet 511 – opravy a udržování:

- čerpání 986.514,17 Kč, plnění na 110,40%

Jednalo se především o větší počet menších oprav strojního i stavebního charakteru.

Ve srovnání s rokem 2017 došlo u tohoto SÚ k poklesu nákladů o 37,26% což v absolutním vyjádření činí 585,8 tis. Kč.

K finančně náročnějším patřily v r. 2018 tyto akce:

- oprava lina na chodbách a na pokojích klientů v DpS Domažlice v Baldovské ul. 583 (83,6 tis. Kč),
- oprava serveru v DpS Domažlice v Baldovské ul. 583 (45,9 tis. Kč),
- výměna ohřívače vody v pavilonu C v Domově Černovice (75,5 tis. Kč),
- oprava automatické pračky, prádelna DpS Domažlice v Baldovské ul. 583 (62,6 tis. Kč).

účet 518 – ostatní služby:

- čerpání 6.848.332,67 Kč, plnění na 98,24%

Největší podíl nákladů u tohoto SÚ měla především položka stravování klienti (518 0350), která vykázala náklady 4 660,0 tis. Kč (skutečnost r. 2017: 4.702,1 tis. Kč, tzn. pokles o 0,90%).

Další významnou položkou tohoto SÚ byly ostatní služby (518 0369), které vykázaly v roce 2018 náklady ve výši 801,1 tis. Kč a meziroční nárůst o 35,48%, což v absolutním vyjádření představuje 209,8 tis. Kč.

Mezi ostatní služby patří např. operátorské práce, auditorské služby, televizní a rozhlasové poplatky, inzerce, deratizační služby.

Velké zastoupení na nákladech tohoto SÚ měla dále položka služby – revize (518 0366), která vykázala náklady 653,4 tis. Kč a meziroční pokles o 3,33%, což v absolutním vyjádření představuje 22,5 tis. Kč.

Významnou položkou tohoto SÚ bylo dále zpracování dat (518 0352), kde byly vykázány v roce 2018 náklady ve výši 325,4 tis. Kč a meziroční pokles o 16,09%, což v absolutním vyjádření představuje 62,4 tis. Kč.

Další z významnějších položek tohoto SÚ byla likvidace odpadů (518 0364), která vykázala v roce 2018 náklady ve výši 252,1 tis. Kč a meziroční nárůst o 13,00%, což v absolutním vyjádření představuje 29,0 tis. Kč.

Poslední z významnějších položek tohoto SÚ byly telefonní poplatky, internet (518 0362), která vykázala v roce 2018 náklady ve výši 100,1 tis. Kč a meziroční pokles o 13,71%, což v absolutním vyjádření představuje 15,1 tis. Kč.

Zbývající položky tohoto SÚ vykázaly v roce 2018 následující náklady: služby pošt: 23,8 tis. Kč (r. 2017: 19,8 tis. Kč), nájemné: 9,5 tis. Kč (r. 2017: 15,0 tis. Kč), bankovní poplatky: 22,9 tis. Kč (r. 2017: 23,3 tis. Kč).

Náklady na ostatní služby v roce 2018 činily 7,49% všech nákladů organizace. Ve srovnání s rokem 2017 došlo u tohoto SÚ k nárůstu nákladů o 1,37%, což v absolutním vyjádření představuje 92,7 tis. Kč.

účet 521 – mzdové náklady:

- čerpání 49.319.067,00 Kč, plnění na 99,01%

Z toho platy zaměstnanců činily 46.767,9 tis. Kč, mzdy OON činily 2.266,7 tis. Kč a náhrady vyplacené zaměstnancům za pracovní neschopnost 284,5 tis. Kč.

V případě platů zaměstnanců došlo meziročně k nárůstu o 9,48% což představuje 4.049,3 tis. Kč.

Meziroční nárůst mzdových nákladů zaměstnanců byl v roce 2018 u CSS Domažlice zapříčiněn opakovaným navýšením platových tarifů zaměstnanců, ke kterým došlo s účinností od 1.7.2017, dále s účinností od 1.11.2017 a naposledy s účinností od 1.1.2018.

Rovněž OON vykázaly meziroční nárůst mzdových nákladů o 24,24%, což představuje 442,2 tis. Kč.

V případě náhrad za pracovní neschopnost bylo zaměstnancům v roce 2018 vyplaceno o 4,6 tis. Kč více než v roce 2017 (nárůst o 1,64%).

Ve srovnání s rokem 2017 došlo u SÚ 521 k meziročnímu nárůstu nákladů o 9,47%, což v absolutním vyjádření představuje 4.268,4 tis. Kč.

účet 524 – zákonné sociální pojištění:

- čerpání 16.244.593,00 Kč, plnění na 99,38%

Ve srovnání s rokem 2017 došlo u tohoto SÚ k nárůstu nákladů o 9,70%, což v absolutním vyjádření představuje 1.436,6 tis. Kč.

Mzdové náklady a náklady zákonného sociálního pojištění v roce 2018 tvořily 71,68% všech nákladů.

účet 527 – zákonné sociální náklady:

- čerpání 2.213.891,70 Kč, plnění na 116,93%

Největší podíl nákladů u tohoto SÚ má především položka odvod do FKSP (527 0330), která vykázala náklady 941,0 tis. Kč a meziroční nárůst o 9,44%, což v absolutním vyjádření představuje 81,2 tis. Kč. Nárůst byl zapříčiněn opakovaným navýšením platových tarifů zaměstnanců, ke kterým došlo s účinností od 1.7.2017, dále s účinností od 1.11.2017 a naposledy s účinností od 1.1.2018.

Významnou položku tohoto SÚ tvoří pracovní pomůcky a pracovní oděvy (527 0332). Položka vykázala v roce 2018 náklady ve výši 800,1 tis. Kč, což představuje a meziroční nárůst o 71,81%, což v absolutním vyjádření představuje 334,4 tis. Kč. Výrazný meziroční nárůst nákladů u této položky byl zapříčiněn tím, že spotřeba jednorázových žínek byla v r. 2017 sledována

na SÚ 501 AÚ 0339 (materiál ostatní) a v r. 2018 o ní bylo účtováno na SÚ 527 AÚ 0332. Spotřeba jednorázových žínek činila v r. 2018 u CSS Domažlice celkem 305,7 tis. Kč.

Další významnou položkou tohoto SÚ je příspěvek na obědy zaměstnanců od zaměstnavatele (527 0302), která vykázala v roce 2018 náklady ve výši 245,1 tis. Kč a meziroční pokles o 1,72%, což v absolutním vyjádření představuje 4,3 tis. Kč.

Větší podíl na nákladech tohoto SÚ má dále položka školení zaměstnanci (527 0300), která vykázala náklady 159,6 tis. Kč a meziroční pokles o 16,26%, což v absolutním vyjádření představuje 31,0 tis. Kč.

Zbývající položkou jsou preventivní prohlídky zaměstnanců, které v roce 2018 vykázaly náklady 68,1 tis. Kč a meziroční nárůst o 8,10%, což v absolutním vyjádření představuje 5,1 tis. Kč.

Zákonné sociální náklady v roce 2018 činily 2,42% všech nákladů organizace. Ve srovnání s rokem 2017 došlo u tohoto SÚ v roce 2018 k nárůstu nákladů o 21,08%, což představuje 385,4 tis. Kč.

účet 551 – odpisy dlouhodobého majetku:

- čerpání 4.020.443,76 Kč, plnění na 100,00%

Ve srovnání s rokem 2017 došlo u tohoto SÚ k meziročnímu poklesu odpisů o 0,52%, což v absolutním vyjádření představuje 21,0 tis. Kč.

účet 555 – tvorba a zúčtování rezerv:

- čerpání 637.257,00 Kč, plnění na 99,15%

Velký meziroční nárůst nákladů u tohoto SÚ byl způsoben tím, že na rozdíl od r. 2017 nebyly v r. 2018 odpisy v základní činnosti jednotlivých soc. služeb Organizace kromě Rodinné poradny Domažlice pokryty příspěvkem zřizovatele (PK) a proto muselo být počítáno u rezervy na daň z příjmu s 19% sazbou z částky odpisů nepokrytých příspěvkem zřizovatele.

účet 558 – náklady z drobného dlouhodobého majetku:

- čerpání 440.827,34 Kč, plnění na 89,91%

Z toho náklady na pořízení DDNHM činily 266,0 ti. Kč a náklady na pořízení DDHM činily 174,8 tis. Kč.

Ve srovnání s rokem 2017 došlo u tohoto SÚ k poklesu nákladů o 31,41%, což v absolutním vyjádření činí 201,9 tis. Kč.

• *náklady na lůžko*

Následující tabulka ukazuje výši nákladů na lůžko, které vykázaly v roce 2018 služba domov se zvláštním režimem, ID: 4661965, a služba domovy pro seniory, ID: 2991931. Náklady jsou vztažené jednak ke kapacitě zařízení a rovněž k průměrnému počtu uživatelů v roce:

služba	kapacita	průměrný počet uživatelů v roce	celkové náklady (v Kč)	náklady na lůžko v roce 2018 (v Kč)			
				vztaženo ke kapacitě		vztaženo k průměrnému počtu uživatelů v roce	
				Měsíční	roční	měsíční	roční
Domov se zvláštním režimem ID: 4661965	32	31,05	14 892 846	38 783	465 401	39 970	479 641

Domovy pro seniory ID: 2991931	203	195,51	74 524 855	30 593	367 118	31 765	381 182
-----------------------------------	-----	--------	------------	--------	---------	--------	---------

3.3 Výnosy organizace

- *rozpočet, skutečnost, procento*

Z pohledu na tabulku Přílohy č. 1 vyplývá, že na rok 2018 byly rozpočtovány u CSS Domažlice výnosy v celkové výši 92.090.200,00 Kč.

Skutečné čerpání na straně výnosů v roce 2018 činilo 91.566.508,66 Kč, tzn., že výnosy byly plněny na 99,43%.

Při srovnání s rokem předchozím (viz. tabulka Přílohy č. 3) vyplývá, že meziroční nárůst výnosů činil u CSS Domažlice 6,60% což v absolutním vyjádření představuje 5.665,6 tis. Kč.

Tabulka Přílohy č. 1 ukazuje přehledně rozpočet (upravený) CSS Domažlice na rok 2018, dále skutečné čerpání k 31.12.2018 a dále procento plnění rozpočtu k 31.12.2018 u jednotlivých výnosových položek v členění dle výnosových SÚ.

Tabulka Přílohy č. 4 dále ukazuje podrobnější pohled na jednotlivé výnosové SÚ v analytickém členění.

- *komentář nejdůležitějších položek + vyčíslení tržeb za ubytování a stravování klientů a tržby z příspěvku na péči*

- Největší položkou na straně výnosů byla v roce 2018 vyrovnávací platba poskytnutá v rámci dotačního titulu „Podpora sociálních služeb dle § 101a zák. č. 108/2006 Sb., o sociálních službách, pro rok 2018 – Plzeňský kraj“ (672 0301), která činila celkem 35.151.811,00 Kč, což odpovídá 38,39% z celkových výnosů dosažených v roce 2018.

Z uvedené částky připadá 28.514.334,00 Kč na službu Domovy pro seniory, ID: 2991931, 5.441.686,00 Kč na službu Domov se zvláštním režimem, ID: 4661965, a zbývající část 1.195.791,00 Kč na službu odborné sociální poradenství, ID: 4342560.

- Druhou nejvýznamnější výnosovou položkou u CSS Domažlice v roce 2018 byly úhrady od klientů dvou poskytovaných pobytových sociálních služeb za poskytnuté pobytové služby a stravu (602 0360), které činily celkem 25.571.675,00 Kč, což odpovídá 27,93% z celkových výnosů dosažených v roce 2018.

- Další v pořadí významných výnosových položek byly v roce 2018 příjmy od klientů dvou poskytovaných pobytových sociálních služeb z přiznaných příspěvků na péči (PNP) (602 0365), které činily celkem 22.094.168,00 Kč, což odpovídá 24,13% z celkových výnosů dosažených v roce 2018.

Celkové příjmy od klientů dvou poskytovaných pobytových sociálních služeb (pobyt, strava, PNP, bez fakultativních služeb) pak činily v roce 2018 u CSS Domažlice 47.665.843,00 Kč, což odpovídá 52,06% z celkových výnosů dosažených v roce 2018.

- Čtvrtou nejvýznamnější výnosovou položkou se stal neinvestiční příspěvek od zřizovatele - PK (672 0302), který činil 4.612.965,00 Kč, což odpovídá 5,04% z celkových výnosů dosažených v roce 2018.

- Další z významnějších výnosových položek byla předpokládaná úhrada od Všeobecné zdravotní pojišťovny ČR (602 0355), která za rok 2018 vykázala celkem 2.005.199,43 Kč, což odpovídá 2,19% z celkových výnosů.

- Dále v pořadí následoval neinvestiční příspěvek od zřizovatele (PK) na úhradu nákladů spojených se zajištěním přípravných kurzů pro žadatele

o náhradní rodinnou péči (672 0301), který v r. 2018 činil 500.000,00 Kč a který představoval 0,55% z celkových výnosů.

- Poslední z významnějších výnosových položek bylo v roce 2018 čerpání prostředků FI na opravy majetku organizace (648 0350), které činilo celkem 400.557,87 Kč, což odpovídá 0,44% z celkových výnosů.

Rozbor nejdůležitějších výnosových položek v členění dle SÚ (viz. tabulka Přílohy č. 1, tabulka Přílohy č. 3 a tabulka Přílohy č. 4):

účet 602 – výnosy z prodeje služeb:

- čerpání 50.368.715,31 Kč, plnění na 99,18%

- Největší výnosovou položku u tohoto účtu tvoří úhrady od klientů domovů za poskytnuté pobytové služby a stravu, které v roce 2018 celkově činily 25.571,7 tis. Kč. V porovnání s rokem předchozím došlo u této položky k poklesu o 1,26%, což v absolutním vyjádření představuje 326,0 tis. Kč.

Z uvedené částky 25.571,7 tis. Kč připadá 21.951,5 tis. Kč na službu Domovy pro seniory, ID: 2991931, a zbývající část 3.620,2 tis. Kč na službu Domov se zvláštním režimem, ID: 4661965.

V porovnání s rokem 2017 došlo u této položky u služby Domovy pro seniory, ID: 2991931, k poklesu výnosů o 2,76%, což v absolutním vyjádření činí 622,3 tis. Kč. U služby Domov se zvláštním režimem, ID: 4661965, došlo naopak k nárůstu výnosů o 8,91%, což v absolutním vyjádření činí 296,3 tis. Kč.

- Druhou největší výnosovou položku u tohoto účtu tvoří příjmy od klientů domovů z přiznaných PNP, které v roce 2018 celkově činily 22.094,2 tis. Kč. V porovnání s rokem předchozím došlo u této položky k nárůstu o 6,12%, což v absolutním vyjádření představuje 1.273,5 tis. Kč.

Z uvedené částky 22.094,2 tis. Kč připadá 18.133,8 tis. Kč na službu Domovy pro seniory, ID: 2991931, a zbývající část 3.960,4 tis. Kč na službu Domov se zvláštním režimem, ID: 4661965.

V porovnání s rokem 2017 došlo u této položky u služby Domovy pro seniory, ID: 2991931, k nárůstu výnosů o 6,28%, což v absolutním vyjádření činí 1.070,9 tis. Kč. U služby Domov se zvláštním režimem, ID: 4661965, došlo k nárůstu výnosů o 5,39%, což v absolutním vyjádření činí 202,6 tis. Kč.

Výnosy z prodeje služeb v roce 2018 tvořily 55,00% všech výnosů.

Ve srovnání s rokem 2017 došlo u tohoto SÚ k nárůstu výnosů o 2,79%, což v absolutním vyjádření představuje 1.368,0 tis. Kč.

účet 672 – výnosy z nároků na prostředky SR, rozpočtu ÚSC, SF a z ostatních nároků:

- čerpání 40.376.576,00 Kč, plnění na 100,00%

Největšími položkami z tohoto výnosového SÚ byly v roce 2018 vyrovnávací platba poskytnutá v rámci dotačního titulu „Podpora sociálních služeb dle § 101a zák. č. 108/2006 Sb., o sociálních službách, pro rok 2018 – Plzeňský kraj“ a provozní (neinvestiční) příspěvky od zřizovatele (PK).

Výnosy z dotačního titulu dle § 101a zák. č. 108/2006 Sb., v platném znění, činily v roce 2018 celkem 35.151.811,00 Kč. Oproti roku 2017 došlo k navýšení dotace o 37,32%, což v absolutním vyjádření představuje 9.554,3 tis. Kč.

Provozní příspěvky od PK činily v roce 2018 celkem 4.612.965,00 Kč (bez 500.000,00 Kč účelově určených na úhradu nákladů spojených se zajištěním přípravných kurzů pro žadatele o NRP). Oproti roku 2017 došlo k poklesu neinvest. příspěvku od zřizovatele o 51,32%, což v absolutním vyjádření představuje 4.863,9 tis. Kč.

V roce 2018 tvořily výnosy na SÚ 672 celkem 44,10% všech výnosů.

3.4 Hospodářský výsledek

- *Rozpočet, skutečnost, procento*

Tabulka Přílohy č. 1 ukazuje přehledně rozpočet (upravený) CSS Domažlice na rok 2018, dále skutečné čerpání k 31.12.2018 a dále procento plnění rozpočtu k 31.12.2018 jednak u jednotlivých nákladových a výnosových položek v členění dle SÚ a jednak sumárně na straně nákladů a na straně výnosů.

Z pohledu na tabulku Přílohy č. 1 vyplývá, že na rok 2018 mělo CSS Domažlice rozpočtovány celkové výnosy ve výši 92.090.200,00 Kč a celkové náklady ve stejné výši 92.090.200,00 Kč, z čehož vyplývá, že byl rozpočtován nulový hospodářský výsledek.

Ve skutečnosti byly v roce 2018 dosaženy celkové výnosy ve výši 91.566.508,66 Kč a celkové náklady ve výši 91.467.157,25 Kč a CSS Domažlice tak dosáhlo zisku (kladného hospodářského výsledku) ve výši 99.351,41 Kč.

Celkový kladný hospodářský výsledek u CSS Domažlice byl v roce 2018 vykázán díky přebytku z hospodářské činnosti ve výši 177.825,57 Kč, protože v hlavní činnosti vykázala organizace ztrátu ve výši 78.474,16 Kč.

- *Komentář*

Stav na jednotlivých nákladových a výnosových účtech, stav výnosů a nákladů jako celku k 31.12.2018 a dosažený hospodářský výsledek v roce 2018 ukazuje rovněž přiložený *Výkaz zisku a ztráty* - Příloha č. 5.

3.5 Mzdy a pracovníci

- *Mzdové náklady celkem, z toho platy, ostatní osobní náklady a náhrady za dočasnou pracovní neschopnost (v Kč):*

Mzdové náklady celkem v r. 2018	49 319 067
z toho: platy	46 767 885
ostatní osobní náklady	2 266 703
náhrady za dočasnou pracovní neschopnost	284 479

- Počet zaměstnanců - přepočtený, evidenční, počet pracovníků v přímé péči o klienta (dle kategorií):

Počet zaměstnanců:

Přepočtený	Evidenční
139	140

Počet pracovníků v přímé péči o klienta:

Pracovní pozice	Počet zaměstnanců		
	Domov se zvláštním režimem ID: 4661965	Domov pro seniory ID: 2991931	Celkem
vedoucí sociálního a zdravotního úseku	0,31	2,69	3,00
všeobecná sestra	4,06	8,94	13,00
sociální pracovník	1,29	4,71	6,00
pracovník v sociálních službách – volnočasové aktivity	1,29	4,71	6,00
pracovník v sociálních službách – přímá péče	14,19	54,81	69,00
Celkem	21,14	75,86	97,00

- **Vzdělávání zaměstnanců:**

CSS Domažlice zabezpečovalo sociálním pracovníkům a pracovníkům v sociálních službách organizace v roce 2018 povinný počet hodin dalšího vzdělávání v souladu s ust. § 111 a § 116 zákona o sociálních službách, a to formou účasti v kurzech s akreditovaným programem nebo formou účasti na školicích akcích nebo stážích.

Školení a kurzy byly pořádány v místě sídel domovů, aby se mohl zúčastnit co největší počet PSS a byla snaha volit taková témata kurzů a školení, aby se těchto školení mohli zúčastňovat i další zaměstnanci organizace – vedoucí domovů, vedoucí sociálních a zdravotních úseků, sociální pracovníci, všeobecné sestry.

V případě ostatních zaměstnanců CSS Domažlice v roce 2018 vysílalo tyto zaměstnance na nejrůznější školení, semináře, kurzy a bylo dbáno na to, aby obsahové zaměření těchto akcí korespondovalo s pracovním zařazením zaměstnanců, kteří se jich účastnili.

Organizace podporovala všechny druhy dalšího vzdělávání svých zaměstnanců, aby tito splňovali požadované kvalifikační předpoklady kladené na jejich pracovní zařazení a dále si prohlubovali svou odbornou kvalifikaci.

Každý zaměstnanec má založen svůj individuální vzdělávací plán, kam je průběžně zaznamenáváno vše týkající se jeho vzdělávání a dále jsou zde zapisovány další potřeby a cíle k dosažení jeho odborného růstu. Individuální vzdělávací plán každého zaměstnance prochází pravidelnou kontrolou ze strany vedení organizace, které na základě zde uvedeného přijímá následně odpovídající opatření v oblasti vzdělávání zaměstnanců.

- **Průměrný plat:**

V roce 2018 činil u CSS Domažlice průměrný plat výše 28.208,85 Kč.

V roce 2017 byl vykázán průměrný plat 24.842,58 Kč, což ukazuje na meziroční navýšení o 13,55%, což představuje 3.366,27 Kč.

3.6 Poskytování informací podle zákona č. 106/1999 Sb., o svobodném přístupu k informacím, v roce 2018

- viz. Příloha č. 7.

Přílohy: č. 1 - Plnění rozpočtu k 31.12.2018

č. 2 - Náklady - skutečnost k 31.12.2018

č. 3 - Porovnání nákladů a výnosů v letech 2017 x 2018

č. 4 - Výnosy - skutečnost k 31.12.2018

č. 5 - Výkaz zisku a ztráty k 31.12.2018

č. 6 - Rozvaha - bilance k 31.12.2018

č. 7 - Poskytování informací podle zák. č. 106/1999 Sb.

č. 8 - Analýza plateb od VZP ČR (111)

č. 9 - Analýza plateb od ZP MV ČR (211)

č. 10 - Analýza plateb od Vojenské ZP (201)

č. 11 - Analýza plateb od Oborové ZP (207)

č. 12 - Analýza plateb od ČP ZP (205)

V Domažlicích 29.3.2019

Centrum sociálních služeb ©
Domažlice
příspěvková organizace
Baldovská 583, 344 01 Domažlice



.....
Ing. Marie Turková
ředitelka

PLNĚNÍ ROZPOČTU K 31.12.2018

SÚ	Název položky	Rozpočet (upravený) na rok 2018 v Kč (R)			Skutečné čerpání k 31.12.2018 v Kč (S)			Plnění rozpočtu k 31.12.2018 v % (S / R x 100)		
		Hlavní činnost	Hospodářská činnost	Σ	Hlavní činnost	Hospodářská činnost	Σ	Hlavní činnost	Hospodářská činnost	Σ
	NÁKLADY CELKEM	92 057 500	32 700	92 090 200	91 431 723,25	35 434,00	91 467 157,25	99,32	108,36	99,32
	Náklady z činnosti	92 002 500	24 000	92 026 500	91 379 538,25	23 979,00	91 403 517,25	99,32	99,91	99,32
501	Spotřeba materiálu	5 626 400	1 700	5 628 100	5 653 048,13	1 728,00	5 654 776,13	100,47	101,65	100,47
502	Spotřeba energie	4 950 000	11 100	4 961 100	4 670 355,81	11 057,00	4 681 412,81	94,35	99,61	94,36
503	Spotřeba jiných neskladovatelných dodávek	0	0	0	0,00	0,00	0,00	-	-	-
504	Prodané zboží	0	0	0	0,00	0,00	0,00	-	-	-
506	Aktivace dlouhodobého majetku	0	0	0	0,00	0,00	0,00	-	-	-
507	Aktivace oběžného majetku	0	0	0	0,00	0,00	0,00	-	-	-
508	Změna stavu zásob vlastní výroby	0	0	0	0,00	0,00	0,00	-	-	-
511	Opravy a udržování	893 600	0	893 600	986 514,17	0,00	986 514,17	110,40	-	110,40
512	Cestovné	6 600	0	6 600	12 018,00	0,00	12 018,00	182,09	-	182,09
513	Náklady na reprezentaci	51 000	0	51 000	10 534,00	0,00	10 534,00	20,65	-	20,65
516	Aktivace vnitroorganizačních služeb	0	0	0	0,00	0,00	0,00	-	-	-
518	Ostatní služby	6 970 100	900	6 971 000	6 847 444,67	888,00	6 848 332,67	98,24	98,67	98,24
521	Mzdové náklady	49 807 200	6 000	49 813 200	49 313 034,00	6 033,00	49 319 067,00	99,01	100,55	99,01
524	Zákonné sociální pojištění	16 343 500	2 100	16 345 600	16 242 542,00	2 051,00	16 244 593,00	99,38	97,67	99,38
525	Jiné sociální pojištění	201 900	0	201 900	207 035,00	0,00	207 035,00	102,54	-	102,54
527	Zákonné sociální náklady	1 893 200	100	1 893 300	2 213 770,70	121,00	2 213 891,70	116,93	121,00	116,93
528	Jiné sociální náklady	0	0	0	0,00	0,00	0,00	-	-	-
531	Daň silniční	0	0	0	0,00	0,00	0,00	-	-	-
532	Daň z nemovitosti	0	0	0	0,00	0,00	0,00	-	-	-
538	Jiné daně a poplatky	4 000	0	4 000	7 013,18	0,00	7 013,18	175,33	-	175,33
541	Smluvní pokuty a úroky z prodlení	0	0	0	0,00	0,00	0,00	-	-	-
542	Jiné pokuty a penále	0	0	0	0,00	0,00	0,00	-	-	-
543	Dary	0	0	0	0,00	0,00	0,00	-	-	-
544	Prodaný materiál	0	0	0	0,00	0,00	0,00	-	-	-
547	Manka a škody	0	0	0	0,00	0,00	0,00	-	-	-
548	Tvorba fondů	0	0	0	0,00	0,00	0,00	-	-	-
551	Odpisy dlouhodobého majetku	4 018 600	1 800	4 020 400	4 018 677,76	1 766,00	4 020 443,76	100,00	98,11	100,00
552	Prodaný dlouhodobý nehmotný majetek	0	0	0	0,00	0,00	0,00	-	-	-
553	Prodaný dlouhodobý hmotný majetek	0	0	0	0,00	0,00	0,00	-	-	-
554	Prodané pozemky	0	0	0	0,00	0,00	0,00	-	-	-
555	Tvorba a zuřtování rezerv	642 400	300	642 700	636 922,00	335,00	637 257,00	99,15	111,67	99,15
556	Tvorba a zuřtování opravných položek	0	0	0	-266,00	0,00	-266,00	-	-	-
557	Náklady z vyřazených pohledávek	0	0	0	0,00	0,00	0,00	-	-	-
558	Náklady z drobného dlouhodobého majetku	490 300	0	490 300	440 827,34	0,00	440 827,34	89,91	-	89,91
549	Ostatní náklady z činnosti	103 700	0	103 700	120 067,49	0,00	120 067,49	115,78	-	115,78
	Finanční náklady	0	0	0	0,00	0,00	0,00	-	-	-
561	Prodané cenné papíry a podíly	0	0	0	0,00	0,00	0,00	-	-	-
562	Úroky	0	0	0	0,00	0,00	0,00	-	-	-
563	Kurzové ztráty	0	0	0	0,00	0,00	0,00	-	-	-
564	Náklady z přecenění reálnou hodnotou	0	0	0	0,00	0,00	0,00	-	-	-
569	Ostatní finanční náklady	0	0	0	0,00	0,00	0,00	-	-	-
	Náklady na transfery	0	0	0	0,00	0,00	0,00	-	-	-
571	Náklady vybraných ústředních vládních institucí na transfery	0	0	0	0,00	0,00	0,00	-	-	-
572	Náklady vybraných místních vládních institucí na transfery	0	0	0	0,00	0,00	0,00	-	-	-
	Daň z příjmů	55 000	8 700	63 700	52 185,00	11 455,00	63 640,00	94,88	131,67	99,91
591	Daň z příjmů	55 000	8 700	63 700	52 185,00	11 455,00	63 640,00	94,88	131,67	99,91
SÚ	Název položky	Hlavní činnost	Hospodářská činnost	Σ	Hlavní činnost	Hospodářská činnost	Σ	Hlavní činnost	Hospodářská činnost	Σ
	VÝNOSY CELKEM	91 866 200	224 000	92 090 200	91 353 249,09	213 259,57	91 566 508,66	99,44	95,21	99,43
	Výnosy z činnosti	51 468 424	224 000	51 692 424	50 939 264	213 260	51 152 523,75	98,97	95,21	98,96
601	Výnosy z prodeje vlastních výrobků	0	0	0	0,00	0,00	0,00	-	-	-
602	Výnosy z prodeje služeb	50 783 824	0	50 783 824	50 368 715,31	0,00	50 368 715,31	99,18	-	99,18
603	Výnosy z pronájmu	0	224 000	224 000	0,00	213 165,57	213 165,57	-	95,16	95,16
604	Výnosy z prodaného zboží	0	0	0	0,00	0,00	0,00	-	-	-
609	Jiné výnosy z vlastních výkonů	0	0	0	0,00	0,00	0,00	-	-	-
641	Smluvní pokuty a úroky z prodlení	0	0	0	0,00	94,00	94,00	-	-	-
642	Jiné pokuty a penále	0	0	0	0,00	0,00	0,00	-	-	-
643	Výnosy z vyřazených pohledávek	0	0	0	0,00	0,00	0,00	-	-	-
644	Výnosy z prodeje materiálu	0	0	0	0,00	0,00	0,00	-	-	-
645	Výnosy z prodeje dlouhodobého nehmotného majetku	0	0	0	0,00	0,00	0,00	-	-	-
646	Výnosy z prodeje dlouhodobého hmotného majetku kromě pozemků	0	0	0	0,00	0,00	0,00	-	-	-
647	Výnosy z prodeje pozemků	0	0	0	0,00	0,00	0,00	-	-	-
648	Čerpání fondů	549 300	0	549 300	400 557,87	0,00	400 557,87	72,92	-	72,92
649	Ostatní výnosy z činnosti	135 300	0	135 300	169 991,00	0,00	169 991,00	125,64	-	125,64
	Finanční výnosy	21 200	0	21 200	37 408,91	0,00	37 408,91	176,46	-	176,46
661	Výnosy z prodeje cenných papírů a podílů	0	0	0	0,00	0,00	0,00	-	-	-
662	Úroky	21 200	0	21 200	37 408,91	0,00	37 408,91	176,46	-	176,46
663	Kurzové zisky	0	0	0	0,00	0,00	0,00	-	-	-
664	Výnosy z přecenění reálnou hodnotou	0	0	0	0,00	0,00	0,00	-	-	-
669	Ostatní finanční výnosy	0	0	0	0,00	0,00	0,00	-	-	-
	Výnosy z transferů	40 376 576	0	40 376 576	40 376 576,00	0,00	40 376 576,00	100,00	-	100,00
671	Výnosy vybraných ústředních vládních institucí z transferů	0	0	0	0,00	0,00	0,00	-	-	-
672	Výnosy vybraných místních vládních institucí z transferů	40 376 576	0	40 376 576	40 376 576,00	0,00	40 376 576,00	100,00	-	100,00
	Dotáční tituli dle § 101a - Dohoda č. 01032018	33 533 333	0	33 533 333	33 533 333,00	0,00	33 533 333,00	100,00	-	100,00
	Dotáční tituli dle § 101a - další kolo - Dodatek č. 1 k Dohodě č. 01032018	1 618 478	0	1 618 478	1 618 478,00	0,00	1 618 478,00	100,00	-	100,00
	Neinvestiční příspěvek na provoz od zřizovatele (PK), usnesení Rady PK č. 2469/18 - Dohoda č. 59622018	4 612 965	0	4 612 965	4 612 965,00	0,00	4 612 965,00	100,00	-	100,00
	Neinvestiční příspěvek na provoz od zřizovatele (PK), usnesení Rady PK č. 2131/18 - na úhradu nákladů spojených se zajištěním přípravných kurzů pro žadatele o NRP	500 000	0	500 000	500 000,00	0,00	500 000,00	100,00	-	100,00
	Neinvestiční dotace od Obce Česká Kubice	96 800	0	96 800	96 800,00	0,00	96 800,00	100,00	-	100,00
	Neinvestiční příspěvek od Úřadu práce ČR - na vyhrazené pracovní místo (je vyrovnávací platba)	15 000	0	15 000	15 000,00	0,00	15 000,00	100,00	-	100,00
	VÝSLEDEK HOSPODAŘENÍ									
	Výsledek hospodaření	-191 300	191 300	0	-78 474,16	177 825,57	99 351,41			

Příloha č. 3

Centrum sociálních služeb Domažlice, příspěvková organizace

NÁKLADY A VÝNOSY - POROVNÁNÍ DOSAŽENÝCH SKUTEČNOSTÍ ROKŮ 2018 a 2017

SÚ	Název položky	Skutečnost k 31.12.2017 v Kč (S ₂₀₁₇)	Skutečnost k 31.12.2018 v Kč (S ₂₀₁₈)	Porovnání 2018 x 2017	
				S ₂₀₁₈ / S ₂₀₁₇ v %	S ₂₀₁₈ - S ₂₀₁₇ v Kč
	NÁKLADY CELKEM	85 664 187,10	91 467 157,25	106,77	5 802 970,15
	Náklady z činnosti	85 559 067,10	91 403 517,25	106,83	5 844 450,15
501	Spotřeba materiálu	5 487 102,56	5 654 776,13	103,06	167 673,57
502	Spotřeba energie	5 311 703,68	4 681 412,81	88,13	-630 290,87
503	Spotřeba jiných neskladovatelných dodávek	0,00	0,00	-	-
504	Prodané zboží	0,00	0,00	-	-
506	Aktivace dlouhodobého majetku	0,00	0,00	-	-
507	Aktivace oběžného majetku	0,00	0,00	-	-
508	Změna stavu zásob vlastní výroby	0,00	0,00	-	-
511	Opravy a udržování	1 572 324,81	986 514,17	62,74	-585 810,64
512	Cestovné	6 475,00	12 018,00	185,61	5 543,00
513	Náklady na reprezentaci	51 080,00	10 534,00	20,62	-40 546,00
516	Aktivace vnitroorganizačních služeb	0,00	0,00	-	-
518	Ostatní služby	6 755 571,93	6 848 332,67	101,37	92 760,74
521	Mzdové náklady	45 050 626,00	49 319 067,00	109,47	4 268 441,00
524	Zákonné sociální pojištění	14 807 973,00	16 244 593,00	109,70	1 436 620,00
525	Jiné sociální pojištění	167 037,00	207 035,00	123,95	39 998,00
527	Zákonné sociální náklady	1 828 502,33	2 213 891,70	121,08	385 389,37
528	Jiné sociální náklady	0,00	0,00	-	-
531	Daň silniční	0,00	0,00	-	-
532	Daň z nemovitostí	0,00	0,00	-	-
538	Jiné daně a poplatky	6 592,58	7 013,18	106,38	420,60
541	Smluvní pokuty a úroky z prodlení	0,00	0,00	-	-
542	Jiné pokuty a penále	540,00	0,00	-	-540,00
543	Dary	0,00	0,00	-	-
544	Prodaný materiál	0,00	0,00	-	-
547	Manka a škody	64 497,90	0,00	-	-64 497,90
548	Tvorba fondů	0,00	0,00	-	-
551	Odpisy dlouhodobého majetku	4 041 458,86	4 020 443,76	99,48	-21 015,10
552	Prodaný dlouhodobý nehmotný majetek	0,00	0,00	-	-
553	Prodaný dlouhodobý hmotný majetek	0,00	0,00	-	-
554	Prodané pozemky	0,00	0,00	-	-
555	Tvorba a zúčtování rezerv	-289 200,00	637 257,00	-	926 457,00
556	Tvorba a zúčtování opravných položek	-340,20	-266,00	78,19	74,20
557	Náklady z vyřazených pohledávek	0,00	0,00	-	0,00
558	Náklady z drobného dlouhodobého majetku	642 679,65	440 827,34	68,59	-201 852,31
549	Ostatní náklady z činnosti	54 442,00	120 067,49	220,54	65 625,49
	Finanční náklady	0,00	0,00	-	-
561	Prodané cenné papíry a podíly	0,00	0,00	-	-
562	Úroky	0,00	0,00	-	-
563	Kurzové ztráty	0,00	0,00	-	-
564	Náklady z přecenění reálnou hodnotou	0,00	0,00	-	-
569	Ostatní finanční náklady	0,00	0,00	-	-
	Náklady na transfery	0,00	0,00	-	-
571	Náklady vybraných ústředních vládních institucí na transfery	0,00	0,00	-	-
572	Náklady vybraných místních vládních institucí na transfery	0,00	0,00	-	-
	Daň z příjmů	105 120,00	63 640,00	-	-
591	Daň z příjmů	105 120,00	63 640,00	-	-
	VÝNOSY CELKEM	85 900 912,10	91 566 508,66	106,60	5 665 596,56
	Výnosy z činnosti	50 116 720,64	51 152 523,75	102,07	1 035 803,11
601	Výnosy z prodeje vlastních výrobků	0,00	0,00	-	-
602	Výnosy z prodeje služeb	49 000 675,80	50 368 715,31	102,79	1 368 039,51
603	Výnosy z pronájmu	345 278,84	213 165,57	61,74	-132 113,27
604	Výnosy z prodaného zboží	0,00	0,00	-	-
609	Jiné výnosy z vlastních výkonů	0,00	0,00	-	-
641	Smluvní pokuty a úroky z prodlení	0,00	94,00	-	94,00
642	Jiné pokuty a penále	0,00	0,00	-	-
643	Výnosy z vyřazených pohledávek	0,00	0,00	-	-
644	Výnosy z prodeje materiálu	0,00	0,00	-	-
645	Výnosy z prodeje dlouhodobého nehmotného majetku	0,00	0,00	-	-
646	Výnosy z prodeje dlouhodobého hmotného majetku kromě pozemků	0,00	0,00	-	-
647	Výnosy z prodeje pozemků	0,00	0,00	-	-
648	Čerpání fondů	595 828,00	400 557,87	67,23	-195 270,13
649	Ostatní výnosy z činnosti	174 938,00	169 991,00	97,17	-4 947,00
	Finanční výnosy	34 729,46	37 408,91	107,72	2 679,45
661	Výnosy z prodeje cenných papírů a podílů	0,00	0,00	-	-
662	Úroky	34 729,46	37 408,91	107,72	2 679,45
663	Kurzové zisky	0,00	0,00	-	-
664	Výnosy z přecenění reálnou hodnotou	0,00	0,00	-	-
669	Ostatní finanční výnosy	0,00	0,00	-	-
	Výnosy z transferů	35 749 462,00	40 376 576,00	112,94	4 627 114,00
671	Výnosy vybraných ústředních vládních institucí z transferů	0,00	0,00	-	-
672	Výnosy vybraných místních vládních institucí z transferů	35 749 462,00	40 376 576,00	112,94	4 627 114,00
z toho	Dotacíní titul dle § 101a zák. č. 108/2006 Sb., o soc. službách	25 597 550,00	35 151 811,00	137,32	9 554 261,00
	Příspěvek na provoz od zřizovatele (PK)	9 476 912,00	4 612 965,00	48,68	-4 863 947,00
	Příspěvek na provoz od zřizovatele (PK) účelově určený na úhradu nákladů kurzů pro žadatele o NRP	500 000,00	500 000,00	100,00	0,00
	Příspěvek od UP ČR, krajské pobočky Plzeň, na vytvoření nového pracovního místa	75 000,00	15 000,00	20,00	-60 000,00
	Neinvestiční dotace od Obce Česká Kubice	100 000,00	96 800,00	96,80	-3 200,00
	VÝSLEDEK HOSPODAŘENÍ				
	Výsledek hospodaření	236 725,00	99 351,41		

VÝKAZ ZISKU A ZTRÁTY

příspěvkové organizace

(v Kč, s přesností na dvě desetinná místa)

Období: 12 / 2018

IČO: 75007754

Název: Centrum sociálních služeb Domažlice, příspěvková organizace

Číslo položky	Název položky	Syntetický účet	Běžné období		Minulé období	
			Hlavní činnost	Hospodářská činnost	Hlavní činnost	Hospodářská činnost
			1	2	3	4
A. Náklady celkem			91 431 723,25	35 434,00	85 602 945,46	61 241,64
I. Náklady z činnosti			91 379 538,25	23 979,00	85 524 398,46	34 668,64
1.	Spotřeba materiálu	501	5 653 048,13	1 728,00	5 481 686,68	5 415,88
2.	Spotřeba energie	502	4 670 355,81	11 057,00	5 295 522,04	16 181,64
3.	Spotřeba jiných neskladovatelných dodávek	503				
4.	Prodané zboží	504				
5.	Aktivace dlouhodobého majetku	506				
6.	Aktivace oběžného majetku	507				
7.	Změna stavu zásob vlastní výroby	508				
8.	Opravy a udržování	511	986 514,17		1 572 324,81	
9.	Cestovné	512	12 018,00		6 475,00	
10.	Náklady na reprezentaci	513	10 534,00		51 080,00	
11.	Aktivace vnitroorganizačních služeb	516				
12.	Ostatní služby	518	6 847 444,67	888,00	6 754 366,37	1 205,56
13.	Mzdové náklady	521	49 313 034,00	6 033,00	45 043 281,00	7 345,00
14.	Zákonné sociální pojištění	524	16 242 542,00	2 051,00	14 805 476,00	2 497,00
15.	Jiné sociální pojištění	525	207 035,00		167 037,00	
16.	Zákonné sociální náklady	527	2 213 770,70	121,00	1 828 355,33	147,00
17.	Jiné sociální náklady	528				
18.	Daň silniční	531				
19.	Daň z nemovitosti	532				
20.	Jiné daně a poplatky	538	7 013,18		6 592,58	
22.	Smluvní pokuty a úroky z prodlení	541				
23.	Jiné pokuty a penále	542			540,00	
24.	Dary a jiná bezúplatná předání	543				
25.	Prodaný materiál	544				
26.	Manka a škody	547			64 497,90	

Číslo položky	Název položky	Synetický účet	Ražné období		Minulé období		
			Hlavní činnost 1	Hospodářská činnost 2	Hlavní činnost 3	Hospodářská činnost 4	
27.	Tvorba fondů	548					
28.	Odpisy dlouhodobého majetku	551	4 018 677,76	1 766,00	4 039 582,30	1 876,56	
29.	Prodány dlouhodobý nehmotný majetek	552					
30.	Prodány dlouhodobý hmotný majetek	553					
31.	Prodané pozenky	554					
32.	Tvorba a zučtování rezerv	555	636 922,00	335,00	289 200,00-	340,20-	
33.	Tvorba a zučtování opravných položek	556	266,00-				
34.	Náklady z vyřazených pohledávek	557					
35.	Náklady z drobného dlouhodobého majetku	558	440 827,34		642 679,65		
36.	Ostatní náklady z činnosti	549	120 067,49		54 442,00		
II. Finanční náklady							
1.	Prodané cenné papíry a podíly	561					
2.	Úroky	562					
3.	Kurzové ztráty	563					
4.	Náklady z přecenění reálnou hodnotou	564					
5.	Ostatní finanční náklady	569					
III. Náklady na transfery							
1.	Náklady vybraných ústředních vládních institucí na transfery	571					
2.	Náklady vybraných místních vládních institucí na transfery	572					
V. Daň z příjmů							
1.	Daň z příjmů	591	52 185,00	11 455,00	78 547,00	26 573,00	
2.	Dodatečné odvody daně z příjmů	595					
B. Výnosy celkem			91 353 249,09	213 259,57	85 555 633,26	345 278,84	
I. Výnosy z činnosti							
1.	Výnosy z prodeje vlastních výrobků	601	50 939 264,18	213 259,57	49 771 441,80	345 278,84	
2.	Výnosy z prodeje služeb	602	50 368 715,31		49 000 675,80		
3.	Výnosy z pronájmu	603		213 165,57		345 278,84	
4.	Výnosy z prodeje zboží	604					
8.	Jiné výnosy z vlastních výkonů	609					
9.	Smluvní pokuty a úroky z prodlení	641		94,00			
10.	Jiné pokuty a penále	642					
11.	Výnosy z vyřazených pohledávek	643					
12.	Výnosy z prodeje materiálu	644					

Číslo položky	Název položky	Syntetický účet	Běžné období		Minulé období	
			Hlavní činnost	Hospodářská činnost	Hlavní činnost	Hospodářská činnost
			1	2	3	4
13.	Výnosy z prodeje dlouhodobého nehmotného majetku	645				
14.	Výnosy z prodeje dlouhodobého hmotného majetku kromě pozemků	646				
15.	Výnosy z prodeje pozemků	647				
16.	Čerpání fondů	648	400 557,87		595 828,00	
17.	Ostatní výnosy z činnosti	649	169 991,00		174 938,00	
II.	Finanční výnosy		37 408,91		34 729,46	
1.	Výnosy z prodeje cenných papírů a podílů	661				
2.	Úroky	662	37 408,91		34 729,46	
3.	Kurzové zisky	663				
4.	Výnosy z přecenění reálnou hodnotou	664				
6.	Ostatní finanční výnosy	669				
IV.	Výnosy z transferů		40 376 576,00		35 749 462,00	
1.	Výnosy vybraných ústředních vládních institucí z transferu	671				
2.	Výnosy vybraných místních vládních institucí z transferu	672	40 376 576,00		35 749 462,00	
C.	Výsledek hospodaření					
1.	Výsledek hospodaření před zdaněním		26 289,16-	189 280,57	31 234,80	310 610,20
2.	Výsledek hospodaření běžného účetního období		78 474,16-	177 825,57	47 312,20-	284 037,20

* Konec sestavy *

Digitálně podepsáno
 Jméno: Ing.
 Marie Turková
 Datum: 20.02.2019
 13.32.21

ROZVAHA

příspěvkové organizace

(v Kč, s přesností na dvě desetinná místa)

Období: **12 / 2018**IČO: **75007754**Název: **Centrum sociálních služeb Domažlice, příspěvková organizace**

Číslo položky	Název položky	Syntetický účet	Období		Minulé	
			Běžné	Korekce		Netto
AKTIVA CELKEM			322 599 372,67	108 626 377,01	213 972 995,66	219 468 409,44
A.	Stálá aktiva		283 224 981,03	108 613 408,01	174 611 573,02	181 685 111,89
I.	Dlouhodobý nehmotný majetek		271 132,15	271 132,15		
1.	Nehmotné výsledky výzkumu a vývoje	012				
2.	Software	013				
3.	Ocenitelná práva	014				
4.	Povolenky na emise a preferenční limity	015				
5.	Drobný dlouhodobý nehmotný majetek	018	271 132,15	271 132,15		
6.	Ostatní dlouhodobý nehmotný majetek	019				
7.	Nedokončený dlouhodobý nehmotný majetek	041				
8.	Poskytnuté zálohy na dlouhodobý nehmotný majetek	051				
9.	Dlouhodobý nehmotný majetek určený k prodeji	035				
II.	Dlouhodobý hmotný majetek		282 944 335,88	108 342 275,86	174 602 060,02	181 675 598,89
1.	Pozemky	031	591 134,00		591 134,00	435 752,00
2.	Kulturní předměty	032	1,00		1,00	1,00
3.	Stavby	021	214 887 534,44		160 333 575,89	164 648 201,00
4.	Samostatné hmotné movité věci a soubory hmotných movitých věcí	022	39 514 823,75		13 505 099,13	15 604 728,89
5.	Pěstitelské celky trvalých porostů	025				
6.	Drobný dlouhodobý hmotný majetek	028	27 778 592,69		27 778 592,69	
7.	Ostatní dlouhodobý hmotný majetek	029				
8.	Nedokončený dlouhodobý hmotný majetek	042	172 250,00		172 250,00	986 916,00
9.	Poskytnuté zálohy na dlouhodobý hmotný majetek	052				
10.	Dlouhodobý hmotný majetek určený k prodeji	036				
III.	Dlouhodobý finanční majetek					
1.	Majetkové účasti v osobách s rozhodujícím vlivem	061				
2.	Majetkové účasti v osobách s podstatným vlivem	062				

Číslo položky	Název položky	Systémový účet		Období		Mínus
		účet	Buňka	Běžné	Korekce	
3.	Dluhové cenné papíry držené do splatnosti	063				
5.	Terminované vklady dlouhodobé	068				
6.	Ostatní dlouhodobý finanční majetek	069				
IV.	Dlouhodobé pohledávky			9 513,00		9 513,00
1.	Poskytnuté návratné finanční výpomoci dlouhodobé	462				
2.	Dlouhodobé pohledávky z postoupených úvěrů	464				
3.	Dlouhodobé poskytnuté zálohy	465	9 513,00			9 513,00
5.	Ostatní dlouhodobé pohledávky	469				
6.	Dlouhodobé poskytnuté zálohy na transfery	471				
B.	Oběžná aktiva		39 374 391,64	12 969,00	39 361 422,64	37 783 297,55
I.	Zásoby		914 145,33		914 145,33	757 376,71
1.	Pořízení materiálu	111				
2.	Materiál na skladě	112	914 145,33			914 145,33
3.	Materiál na cestě	119				
4.	Nedokončená výroba	121				
5.	Polotovary vlastní výroby	122				
6.	Výrobky	123				
7.	Pořízení zboží	131				
8.	Zboží na skladě	132				
9.	Zboží na cestě	138				
10.	Ostatní zásoby	139				
II.	Krátkodobé pohledávky		2 548 180,26	12 969,00	2 535 211,26	2 307 880,49
1.	Odběratelé	311	187 851,48	189,00	187 662,48	237 030,19
4.	Krátkodobé poskytnuté zálohy	314				
5.	Jiné pohledávky z hlavní činnosti	315	12 780,00		12 780,00	167 500,00
6.	Poskytnuté návratné finanční výpomoci krátkodobé	316				
9.	Pohledávky za zaměstnanci	335				
10.	Sociální zabezpečení	336				
11.	Zdravotní pojištění	337				
12.	Důchodové spoření	338				
13.	Daň z příjmů	341	194 160,00		194 160,00	215 700,00
14.	Ostatní daně, poplatky a jiná obdobná peněžní plnění	342				
15.	Daň z přidané hodnoty	343				
16.	Pohledávky za osobami mimo vybrané vládní instituce	344				
17.	Pohledávky za vybranými ústředními vládními institucemi	346				
18.	Pohledávky za vybranými místními vládními institucemi	348				

Číslo položky	Název položky	Synetický účet	Období		Mírulé
			Běžné	Korekce	
			Brutto	Netto	
28.	Krátkodobé poskytnuté zálohy na transfery	373			
30.	Náklady příštích období	381	129 168,78		106 526,60
31.	Příjmy příštích období	385	19 020,00		19 020,00
32.	Dohadné účty aktivní	388	2 005 200,00		1 581 123,70
33.	Ostatní krátkodobé pohledávky	377			
III. Krátkodobý finanční majetek			35 912 066,05		34 718 040,35
1.	Majetkové cenné papíry k obchodování	251			
2.	Dluhové cenné papíry k obchodování	253			
3.	Jiné cenné papíry	256			
4.	Terminované vklady krátkodobé	244			
5.	Jiné běžné účty	245	4 399 019,22		4 263 613,83
9.	Běžný účet	241	30 794 290,79		29 717 580,18
10.	Běžný účet FKSP	243	470 427,04		483 894,34
15.	Ceniny	263	50 272,00		14 280,00
16.	Peníze na cestě	262			
17.	Pokladna	261	198 057,00		238 672,00

Číslo položky	Název položky	Synetický účet	Období	
			Běžné	Minulé
PASIVA CELKEM			213 972 995,66	219 468 409,44
C. Vlastní kapitál			200 224 495,95	204 223 091,29
I. Jméni účetní jednotky a upravující položky			174 681 286,06	181 453 896,93
1.	Jméni účetní jednotky	401	175 310 195,92	182 077 082,79
3.	Transfery na pořízení dlouhodobého majetku	403	54 081,00	59 805,00
4.	Kurzové rozdíly	405		
5.	Oceňovací rozdíly při prvotním použití metody	406	682 990,86-	682 990,86-
6.	Jiné oceňovací rozdíly	407		
7.	Opravy předcházejících účetních období	408		
II. Fondy účetní jednotky			25 443 858,48	22 532 469,36
1.	Fond odměn	411		
2.	Fond kulturních a sociálních potřeb	412	508 626,04	543 528,04
3.	Rezervní fond tvořený ze zlepšeného výsledku hospodaření	413	1 982 564,39	1 745 839,39
4.	Rezervní fond z ostatních titulů	414		
5.	Fond reprodukce majetku, fond investic	416	22 952 668,05	20 243 101,93
III. Výsledek hospodaření			99 351,41	236 725,00
1.	Výsledek hospodaření běžného účetního období	431	99 351,41	236 725,00
2.	Výsledek hospodaření ve schvalovacím řízení	431		
3.	Výsledek hospodaření předcházejících účetních období	432		
D. Cizí zdroje			13 748 499,71	15 245 318,15
I. Rezervy			742 557,00	105 300,00
1.	Rezervy	441	742 557,00	105 300,00
II. Dlouhodobé závazky				
1.	Dlouhodobé úvěry	451		
2.	Přijaté návratné finanční výpomoci dlouhodobé	452		
4.	Dlouhodobé přijaté zálohy	455		
7.	Ostatní dlouhodobé závazky	459		
8.	Dlouhodobé přijaté zálohy na transfery	472		
III. Krátkodobé závazky			13 005 942,71	15 140 018,15
1.	Krátkodobé úvěry	281		
4.	Jiné krátkodobé půjčky	289		
5.	Dodavatele	321	662 100,88	940 413,67
7.	Krátkodobé přijaté zálohy	324	1 438 063,00	1 367 839,00
9.	Přijaté návratné finanční výpomoci krátkodobé	326		
10.	Zaměstnanci	331	3 487 972,00	4 492 023,00

Číslo položky	Název položky	Syntetický účet	Období	
			Běžné	Minulé
11.	Jiné závazky vůči zaměstnancům	333		
12.	Sociální zabezpečení	336	1 430 172,00	1 792 682,00
13.	Zdravotní pojištění	337	612 972,00	768 328,00
14.	Důchodové spoření	338		
15.	Daň z příjmů	341		
16.	Ostatní daně, poplatky a jiná obdobná peněžitá plnění	342	566 885,00	804 181,00
17.	Daň z přidané hodnoty	343		
18.	Závazky k osobám mimo vybrané vládní instituce	345		
19.	Závazky k vybraným ústředním vládním institucím	347		
20.	Závazky k vybraným místním vládním institucím	349		
32.	Krátkodobé přijaté zálohy na transfery	374		
35.	Výdaje příštích období	383	60 500,00	60 500,00
36.	Výnosy příštích období	384		
37.	Dohadné účty pasivní	389		172 748,70
38.	Ostatní krátkodobé závazky	378	4 747 277,83	4 741 302,78

* Konec sestavy *

Digitálně podepsáno
 Jméno: Ing.
 Marie Turková
 Datum: 20.02.2019
 13:31:39

**Výroční zpráva o činnosti v oblasti poskytování informací
podle zákona č. 106/1999 Sb.,
o svobodném přístupu k informacím, ve znění pozdějších předpisů
za rok 2018**

Na základě ust. § 18 zákona č. 106/1999 Sb., o svobodném přístupu k informacím, ve znění pozdějších předpisů (dále jen zákon), Centrum sociálních služeb Domažlice, příspěvková organizace předkládá jakožto povinný subjekt podle uvedeného zákona, výroční zprávu o své činnosti v oblasti poskytování informací za kalendářní rok 2018.

- a) **Počet podaných žádostí o informace a počet vydaných rozhodnutí o odmítnutí žádosti**
Nebyly podány žádné žádosti o poskytnutí informace podle tohoto zákona
- b) **Počet podaných odvolání proti rozhodnutí**
Nebylo podáno žádné odvolání proti rozhodnutí
- c) **Opis podstatných částí každého rozsudku soudu ve věci přezkoumání zákonnosti rozhodnutí povinného subjektu o odmítnutí žádosti o poskytnutí informace a přehled všech výdajů, které povinný subjekt vynaložil v souvislosti se soudními řízeními o právech a povinnostech podle tohoto zákona, a to včetně nákladů na své vlastní zaměstnance a nákladů na právní zastoupení**
Nebyl vyhlášen žádný rozsudek, žádná žaloba nebyla podána
Nebyly vynaloženy žádné výdaje v souvislosti se soudními řízeními o právech a povinnostech podle tohoto zákona
- d) **Výčet poskytnutých výhradních licencí, včetně odůvodnění nezbytnosti poskytnutí výhradní licence**
Nebyly poskytnuty žádné výhradní licence
- e) **Počet stížností podaných podle § 16a, důvody jejich podání a stručný popis způsobu jejich vyřízení**
Nebyla podána žádná stížnost na postup při vyřizování žádosti o informace
- f) **Další informace vztahující se k uplatňování tohoto zákona**
Nebyly poskytnuty žádné další informace vztahující se k uplatňování tohoto zákona.

V Domažlicích dne 23.1.2019

Centrum sociálních služeb ①
Domažlice
příspěvková organizace
Baldovská 583, 344 01 Domažlice


Ing. Marie Turková
ředitelka

Příloha č. 8

Centrum sociálních služeb Domažlice, příspěvková organizace

Analyza plateb od VZP ČR, porovnání s vykázanými výkony za rok 2018

zaokr. na celé Kč

Výkony / úhrady	Domov Černovice - DZR	Domov Černovice - DPS	DPS Domažlice	CSS Domažlice celkem
Počet bodů vykázaných Všeobecné zdravotní pojišťovně za r. 2018 ze strany služby (vykázaný počet bodů byl uznán ze strany VZP ČR v plném rozsahu)	1 188 702	829 894	655 990	2 674 586
Odpovídající objem výkonů vykázaných Všeobecné zdravotní pojišťovně za r. 2018 v hodnotě 1,05 Kč / 1 bod	1 248 137 Kč	871 389 Kč	688 790 Kč	2 808 315 Kč
Předběžné měsíční úhrady poskytnuté ze strany VZP ČR celkem za r. 2018	712 469 Kč	494 458 Kč	361 869 Kč	1 568 796 Kč
Předpokládaná celková výše úhrady od VZP ČR za r. 2018	891 198 Kč	622 191 Kč	491 811 Kč	2 005 200 Kč
Při finančním vypořádání za rok 2018 by měla VZP ČR uhradit doplatek dle výpočtu	178 729 Kč	127 733 Kč	129 942 Kč	436 404 Kč
Ze strany VZP ČR zůstane podle předpokladu za r. 2018 neuhrzeno oproti vykázaným výkonům ze strany CSS Domažlice	356 939 Kč	249 198 Kč	196 979 Kč	803 115 Kč
Kolik % vykázaných a uznaných výkonů ze strany CSS Domažlice za r. 2018 VZP ČR uhradí dle předpokladu	71,40	71,40	71,40	71,40

Poznámka:

V době vyhotovení výroční zprávy nebylo provedeno finanční vypořádání CSS Domažlice s VZP ČR za rok 2018, proto se vycházelo z předpokládaných hodnot vypočtených na základě vzorce uvedeného ve Vyhlášce č. 348/21016 Sb., o stanovení hodnot bodu, výše úhrad hrazených služeb a regulačních omezení pro rok 2018.

Příloha č. 9

Centrum sociálních služeb Domažlice, příspěvková organizace

Analýza plateb od ZP MV ČR (211), porovnání s vykazanými výkony za rok 2018

Výkony / úhrady	Domov Černovice - DZR	Domov Černovice - DPS	DPS Domažlice	CSS Domažlice celkem
Počet bodů vykazaných zdravotní pojišťovně v roce 2018 ze strany služby (vykazaný počet bodů byl uznán ze strany zdravotní pojišťovny v plném rozsahu)	156 812,20	38 618,40	21 357,60	216 788,20
Odpovídající objem výkonů vykazaných zdravotní pojišťovně v roce 2018 v hodnotě 1,05 Kč / 1 bod	164 652,81 Kč	40 549,32 Kč	22 425,48 Kč	227 627,61 Kč
Předběžné měsíční úhrady poskytnuté zdravotní pojišťovnou za péči v roce 2018 celkem	164 652,81 Kč	40 549,32 Kč	22 425,48 Kč	227 627,61 Kč
Přepokládaná celková výše úhrady od zdravotní pojišťovny za rok 2018	164 652,81 Kč	40 549,32 Kč	22 425,48 Kč	227 627,61 Kč
Při finančním vypořádání za rok 2018 by měla zdravotní pojišťovna uhradit doplatek dle výpočtu ve výši	- Kč	- Kč	- Kč	- Kč
Kolik % vykazaných úkonů ze strany CSS Domažlice v roce 2018 zdravotní pojišťovna uhradila za zdravotní péči v roce 2018	100,00%	100,00%	100,00%	100,00%

Příloha č. 10

Centrum sociálních služeb Domažlice, příspěvková organizace

Analýza plateb od Voj ZP (201), porovnání s vykázanými výkony v roce 2018

Výkony / úhrady	Domov Černovice - DZR	Domov Černovice - DPS	DPS Domažlice	CSS Domažlice celkem
Počet bodů vykázaných zdravotní pojišťovně v roce 2018 ze strany služby (vykázáný počet bodů byl uznán ze strany zdravotní pojišťovny v plném rozsahu)	3 983,00	24 922,00	7 250,00	36 155,00
Odpovídající objem výkonů vykázaných zdravotní pojišťovně v roce 2018 v hodnotě 1,05 Kč / 1 bod	4 182,15 Kč	26 168,10 Kč	7 612,50 Kč	37 962,75 Kč
Předběžné měsíční úhrady poskytnuté zdravotní pojišťovnou za péči v roce 2018 celkem	4 182,15 Kč	26 168,10 Kč	7 612,50 Kč	37 962,75 Kč
Přepokládaná celková výše úhrady od zdravotní pojišťovny za rok 2018	4 182,15 Kč	26 168,10 Kč	7 612,50 Kč	37 962,75 Kč
Při finančním vypořádání za rok 2018 by měla zdravotní pojišťovna uhradit doplatek dle výpočtu ve výši	- Kč	- Kč	- Kč	- Kč
Kolik % vykázaných úkonů ze strany CSS Domažlice v roce 2018 zdravotní pojišťovna uhradila za zdravotní péči v roce 2018	100,00%	100,00%	100,00%	100,00%

Příloha č. 11

Centrum sociálních služeb Domažlice, příspěvková organizace

Analýza plateb od OZP (207), porovnání s vykázanými výkony v roce 2018

Výkony / úhrady	Domov Černovice - DZR	Domov Černovice - DPS	DPS Domažlice	CSS Domažlice celkem
Počet bodů vykázaných zdravotní pojišťovně v roce 2018 ze strany služby (vykázáný počet bodů byl uznán ze strany zdravotní pojišťovny v plném rozsahu)	0,00	99 437,40	44 512,20	143 949,60
Odpovídající objem výkonů vykázaných zdravotní pojišťovně v roce 2018 v hodnotě 1,05 Kč / 1 bod	- Kč	104 409,27 Kč	46 737,81 Kč	151 147,08 Kč
Předběžné měsíční úhrady poskytnuté zdravotní pojišťovnou za péči v roce 2018 celkem	- Kč	104 409,27 Kč	46 737,81 Kč	151 147,08 Kč
Přepokládaná celková výše úhrady od zdravotní pojišťovny za rok 2018	- Kč	104 409,27 Kč	46 737,81 Kč	151 147,08 Kč
Při finančním vypořádání za rok 2018 by měla zdravotní pojišťovna uhradit doplatek dle výpočtu ve výši	- Kč	- Kč	- Kč	- Kč
Kolik % vykázaných úkonů ze strany CSS Domažlice v roce 2018 zdravotní pojišťovna uhradila za zdravotní péči v roce 2018	-	100,00%	100,00%	100,00%

Příloha č. 12

Centrum sociálních služeb Domažlice, příspěvková organizace

Analýza plateb od ČP ZP (205), porovnání s vykazanými výkony v roce 2018

Výkony / úhrady	Domov Černovice - DZR	Domov Černovice - DPS	DPS Domažlice	CSS Domažlice celkem
Počet bodů vykazaných zdravotní pojišťovně v roce 2018 ze strany služby (vykazaný počet bodů byl uznán ze strany zdravotní pojišťovny v plném rozsahu)	0,00	1 043,00	183,00	1 226,00
Odpovídající objem výkonů vykazaných zdravotní pojišťovně v roce 2018 v hodnotě 1,05 Kč / 1 bod	- Kč	1 095,15 Kč	192,15 Kč	1 287,30 Kč
Předběžné měsíční úhrady poskytnuté zdravotní pojišťovnou za péči v roce 2018 celkem	- Kč	1 095,15 Kč	192,15 Kč	1 287,30 Kč
Přepokládaná celková výše úhrady od zdravotní pojišťovny za rok 2018	- Kč	1 095,15 Kč	192,15 Kč	1 287,30 Kč
Při finančním vypořádání za rok 2018 by měla zdravotní pojišťovna uhradit doplatek dle výpočtu ve výši	- Kč	- Kč	- Kč	- Kč
Kolik % vykazaných úkonů ze strany CSS Domažlice v roce 2018 zdravotní pojišťovna uhradila za zdravotní péči v roce 2018		100,00%	100,00%	100,00%